

GMINA TOMASZÓW MAZOWIECKI

ul. Prezydenta I. Mościckiego 4

97-200 Tomaszów Mazowiecki

Postępowanie o udzielenie zamówienia publicznego na usługi

o wartości zamówienia powyżej kwot określonych w przepisach wydanych na podstawie
art. 11 ust. 8 ustawy z dnia 29 stycznia 2004r. – Prawo zamówień publicznych
prowadzone w trybie przetargu nieograniczonego

SPECYFIKACJA ISTOTNYCH WARUNKÓW ZAMÓWIENIA

NA:

**Odbiór i zagospodarowanie odpadów komunalnych pochodzących od
właścicieli nieruchomości zamieszkałych na terenie gminy Tomaszów
Mazowiecki**

GMINA TOMASZÓW MAZOWIECKI
97-200 Tomaszów Maz.
ul. Prezydenta I. Mościckiego 4
☎ 0447246409; fax 0447235033
REGON 590648333
NIP 773-22-82-071

ZATWIERDZAM
WÓJT GMINY

Franciszek Szmigiel

.....
Tomaszów Maz., dnia 9 kwietnia 2013r.

SPIS TREŚCI

ROZDZIAŁ I.	NAZWA I ADRES ZAMAWIAJĄCEGO
ROZDZIAŁ II.	TRYB UDZIELENIA ZAMÓWIENIA
ROZDZIAŁ III.	OPIS PRZEDMIOTU ZAMÓWIENIA
ROZDZIAŁ IV.	TERMIN WYKONANIA ZAMÓWIENIA
ROZDZIAŁ V.	WARUNKI UDZIAŁU W POSTĘPOWANIU ORAZ OPIS SPOSOBU DOKONYWANIA OCENY SPEŁNIANIA TYCH WARUNKÓW
ROZDZIAŁ VI.	WYKAZ OŚWIADCZEŃ I DOKUMENTÓW, JAKIE MA DOSTARCZYĆ WYKONAWCA W CELU POTWIERDZENIA SPEŁNIANIA WARUNKÓW UDZIAŁU W POSTĘPOWANIU
ROZDZIAŁ VII.	INFORMACJA O SPOSOBIE POROZUMIEWANIA SIĘ ZAMAWIAJĄCEGO Z WYKONAWCAMI ORAZ PRZEKAZYWANIA OŚWIADCZEŃ LUB DOKUMENTÓW, A TAKŻE WSKAZANIE OSÓB UPRAWNIONYCH DO POROZUMIEWANIA SIĘ Z WYKONAWCAMI
ROZDZIAŁ VIII.	WYMAGANIA DOTYCZĄCE WADIUM
ROZDZIAŁ IX.	TERMIN ZWIĄZANIA OFERTA
ROZDZIAŁ X.	OPIS SPOSOBU PRZYGOTOWYWANIA OFERTY
ROZDZIAŁ XI.	MIEJSCE ORAZ TERMIN SKŁADANIA I OTWARCIA OFERT
ROZDZIAŁ XII.	OPIS SPOSOBU OBLICZENIA CENY
ROZDZIAŁ XIII.	OPIS KRYTERIÓW, KTÓRYMI ZAMAWIAJĄCY BĘDZIE SIĘ KIEROWAŁ PRZY WYBORZE OFERTY, WRAZ Z PODANIEM ICH ZNACZENIA ORAZ SPOSOBU OCENY OFERT
ROZDZIAŁ XIV.	INFORMACJE O FORMALNOŚCIACH, JAKIE POWINNY ZOSTAĆ DOPEŁNIONE PO WYBORZE OFERTY W CELU ZAWARCIA UMOWY W SPRAWIE ZAMÓWIENIA PUBLICZNEGO
ROZDZIAŁ XV.	WYMAGANIA DOTYCZĄCE ZABEZPIECZENIA NALEŻYTEGO WYKONANIA UMOWY
ROZDZIAŁ XVI.	WZÓR UMOWY W SPRAWIE ZAMÓWIENIA PUBLICZNEGO
ROZDZIAŁ XVII.	POUCZENIE O ŚRODKACH OCHRONY PRAWNEJ
ROZDZIAŁ XVIII.	POSTANOWIENIA WYNIKAJĄCE Z ZAPISÓW ART. 36 UST. 2 UPZP

Znak sprawy: RZ.271.6.2013

ROZDZIAŁ I. NAZWA I ADRES ZAMAWIAJĄCEGO

Gmina Tomaszów Mazowiecki
97-200 Tomaszów Maz.
ul. Prezydenta I. Mościckiego 4
tel (44) 724 64 09, 724 55 73
fax (44) 723 50 33
strona internetowa: www.ug.tomaszow.maz.bip.cc

ROZDZIAŁ II. TRYB UDZIELENIA ZAMÓWIENIA

1. Postępowanie prowadzone jest w trybie **przetargu nieograniczonego** zgodnie z przepisami ustawy z dnia 29 stycznia 2004 r. Prawo zamówień publicznych (tekst jednolity Dz. U. z 2010r. Nr 113 poz. 759 z późn. zm.). Do czynności podejmowanych przez Zamawiającego i Wykonawców w postępowaniu o udzielenie niniejszego zamówienia stosuje się przepisy przywołanej ustawy Prawo zamówień publicznych oraz aktów wykonawczych wydanych na jej podstawie, a w sprawach nieuregulowanych przepisy ustawy z dnia 23.04.1964 r. Kodeks cywilny (Dz.U. Nr 16 poz. 93 z późn. zm.).
2. Miejsce publikacji i przekazania ogłoszenia o przetargu:
 - Urząd Publikacji Unii Europejskiej
 - strona internetowa Zamawiającego – www.ug.tomaszow.maz.bip.cc
 - tablica ogłoszeń w Urzędzie Gminy Tomaszów Maz.
3. Specyfikacja Istotnych Warunków Zamówienia udostępniona została na stronie internetowej Zamawiającego: www.ug.tomaszow.maz.bip.cc.
4. Specyfikację Istotnych Warunków Zamówienia można odebrać w Urzędzie Gminy Tomaszów Maz. ul. Prez. I. Mościckiego 4, pokój nr 11b

ROZDZIAŁ III. OPIS PRZEDMIOTU ZAMÓWIENIA

Odbiór i zagospodarowanie odpadów komunalnych pochodzących od właścicieli nieruchomości zamieszkałych na terenie gminy Tomaszów Mazowiecki

Przedmiotem zamówienia jest świadczenie usług polegających na odbiorze i zagospodarowaniu (odzysk lub unieszkodliwienie) odpadów komunalnych gromadzonych na terenie wszystkich nieruchomości, usytuowanych na terenie gminy Tomaszów Mazowiecki, na których zamieszkują mieszkańcy, w sposób zapewniający osiągnięcie odpowiednich poziomów recyklingu, przygotowania do ponownego użycia i odzysku innymi metodami oraz ograniczenie masy odpadów komunalnych ulegających biodegradacji przekazywanych do składowania, zgodnie z zapisami ustawy z dnia 13 września 1996r. o utrzymaniu czystości i porządku w gminach (Dz. U. z 2012r. poz. 391 ze zm.) oraz zapisami Wojewódzkiego Planu Gospodarki Odpadami, przyjętego uchwałą Sejmiku Województwa Łódzkiego Nr XXVI/481/12 z dnia 21.06.2012r. w sprawie uchwalenia Wojewódzkiego Planu Gospodarki Odpadami dla Województwa Łódzkiego na lata 2012 Urządzenia do gromadzenia odpadów typu pojemniki i worki, które zostaną ustawione w miejscach gromadzenia odpadów (na nieruchomościach wskazanych przez Zamawiającego) zapewnia Wykonawca.

Szczegółowy opis przedmiotu zamówienia został przedstawiony na załączniku nr 1 do SIWZ.

Nomenklatura CPV:

- 90.50.00.00-2 Usługi związane z odpadami
- 90.51.10.00-2 Usługi wywozu odpadów
- 90.51.12.00-4 Usługi gromadzenia odpadów pochodzących z gospodarstw domowych
- 90.51.20.00-9 Usługi transportu odpadów
- 90.51.31.00-7 Usługi wywozu odpadów pochodzących z gospodarstw domowych
- 90.51.40.00-3 Usługi recyklingu odpadów

ROZDZIAŁ IV. TERMIN WYKONANIA ZAMÓWIENIA

1. Strony zgodnie ustalają, iż wykonanie przedmiotu umowy następować będzie w okresie od dnia jej zawarcia do **dnia 31 grudnia 2015 r.**, z zastrzeżeniem ust. 2 i 3.
2. Odbiór odpadów z nieruchomości i ich zagospodarowanie Wykonawca będzie realizował poczynawszy od **dnia 1 lipca 2013 r.** zgodnie z zatwierdzonym harmonogramem wywozu odpadów komunalnych. Wykonawca doręczy każdemu właścicielowi zamieszkałej nieruchomości harmonogram odbioru odpadów komunalnych oraz zmiany tego harmonogramu w ciągu 10 dni od zatwierdzenia harmonogramu przez Zamawiającego. Zmiana harmonogramu w trakcie realizacji umowy wymaga zgody Zamawiającego. Odbiór odpadów winien odbywać się od poniedziałku do soboty w godzinach 6⁰⁰-20⁰⁰.
3. Dostarczenie pojemników, worków i kontenerów do poszczególnych nieruchomości nastąpi nie później niż do **dnia 30 czerwca 2013 r.**

ROZDZIAŁ V. WARUNKI UDZIAŁU W POSTĘPOWANIU ORAZ OPIS SPOSOBU DOKONYWANIA OCENY SPEŁNIANIA TYCH WARUNKÓW

O udzielenie zamówienia mogą ubiegać się Wykonawcy, którzy nie podlegają wykluczeniu z postępowania w okolicznościach, o których mowa w art. 24 ust. 1 ustawy Pzp oraz spełniający warunki, o których mowa w art. 22 ust. 1 ustawy Pzp i szczegółowo określone w pkt 1 niniejszego rozdziału S.I.W.Z.

1. Wykonawcy ubiegający się o udzielenie zamówienia muszą spełniać warunki dotyczące:

1.1.) **posiadania uprawnień do wykonywania określonej działalności lub czynności, jeżeli ustawy nakładają obowiązek posiadania takich uprawnień,**

Warunek zostanie spełniony, jeżeli Wykonawca wykaże, że :

- posiada wpis do rejestru działalności regulowanej w zakresie odbierania odpadów komunalnych od właścicieli nieruchomości z terenu gminy Tomaszów Mazowiecki,
- posiada zezwolenie na prowadzenie działalności w zakresie transportu odpadów,
- posiada wpis do rejestru podmiotów zbierających zużyty sprzęt elektryczny i elektroniczny, prowadzony przez Głównego Inspektora Ochrony Środowiska

Ocena spełnienia powyższego warunku wymaganego od Wykonawców zostanie dokonana na podstawie przedłożonych w ofercie dokumentów i oświadczeń.

1.2.) **posiadania wiedzy i doświadczenia**

Warunek zostanie spełniony, jeżeli Wykonawca wykaże, że wykonał (a w przypadku świadczeń okresowych lub ciągłych również wykonuje):

- w okresie ostatnich trzech lat przed upływem terminu składania ofert, a jeżeli okres prowadzenia działalności jest krótszy w tym okresie - co najmniej:

- a) jedną usługę w zakresie odbioru i zagospodarowania odpadów komunalnych, wykonywaną na rzecz właścicieli nieruchomości lub gmin (w przypadku, gdy gmina przejęła obowiązki właściciela nieruchomości), świadczonej w sposób ciągły przez okres minimum 12 miesięcy, która to usługa lub usługi obejmowały odbiór i zagospodarowanie **odpadów komunalnych zmieszanych o łącznej masie minimum 3000 Mg w okresie 12 miesięcy oraz o wartości nie mniejszej niż 750.000 zł.**
- b) jedną usługę w zakresie odbioru i zagospodarowania odpadów komunalnych gromadzonych w sposób selektywny, wykonywaną na rzecz właścicieli nieruchomości lub gmin (w przypadku, gdy gmina przejęła obowiązki właściciela nieruchomości), świadczonej w sposób ciągły przez okres minimum 12 miesięcy, która to usługa lub usługi obejmowały odbiór i zagospodarowanie **odpadów gromadzonych w sposób selektywny o łącznej masie minimum 300 Mg w okresie 12 miesięcy.**

Aby umożliwić Zamawiającemu ocenę spełnienia powyższego warunku, Wykonawca winien przedstawić takie **wykonane główne usługi**, które charakteryzują się określonymi powyżej cechami i są istotne dla Zamawiającego z punktu widzenia przyszłej realizacji przedmiotowego zamówienia.

Ocena spełnienia powyższego warunku wymaganego od Wykonawców zostanie dokonana na podstawie dokumentu pn „wykaz wykonanych głównych usług” – na zał. nr 6 oraz załączonych dowodów potwierdzających, że usługi zostały wykonane lub są wykonywane należycie.

1.3.) dysponowania odpowiednim potencjałem technicznym oraz osobami zdolnymi do wykonania zamówienia

a) potencjał techniczny

Warunek zostanie spełniony, jeżeli Wykonawca wykaże, że :

- dysponuje specjalistycznym sprzętem, umożliwiającym odbieranie odpadów komunalnych od właścicieli nieruchomości w ilości co najmniej:

- minimum **trzy pojazdy typu śmieciarka** do odbioru pojemników o pojemnościach od 120 litrów do 1100 litrów, zawierających odpady zmieszane (suche i mokre),
- minimum **jeden samochód specjalistyczny** o ładowności minimum 3,5t z urządzeniem HDS do odbioru odpadów segregowanych z kontenerów,
- minimum **dwa samochody przystosowane do odbioru selektywnie zbieranych odpadów komunalnych**, (odpadów umieszczonych w szczelnych workach plastikowych oraz do odbioru odpadów wielkogabarytowych, zużytego sprzętu elektrycznego i elektronicznego, opon, odpadów niebezpiecznych itp) o ładowności jeden z nich min. 2,5 Mg i drugi o ładowności min. 5,0 Mg,

Ocena spełnienia powyższego warunku wymaganego od Wykonawców zostanie dokonana na podstawie dokumentu pn „wykaz narzędzi, wyposażenia zakładu i urządzeń technicznych” dostępnych wykonawcy usług w celu wykonania zamówienia wraz z informacją o podstawie do dysponowania tymi zasobami– na zał. nr 7

b) potencjał kadrowy

Zamawiający nie precyzuje w tym zakresie żadnych wymagań, których spełnienie Wykonawca jest zobowiązany w sposób szczególny wykazać na etapie składania ofert.

Warunek ten zostanie spełniony, jeżeli Wykonawca złoży oświadczenie o spełnianiu warunków udziału w postępowaniu, o których mowa w art. 22 ust. 1 ustawy Pzp

1.4) sytuacji ekonomicznej i finansowej,

Warunek zostanie spełniony, jeżeli Wykonawca wykaże, że :

- jest ubezpieczony od **odpowiedzialności cywilnej** w zakresie prowadzonej działalności związanej z przedmiotem zamówienia, na wartość **nie mniejszą niż 600.000 zł.**

Ocena spełnienia powyższego warunku wymaganego od Wykonawców zostanie dokonana na podstawie dokumentu potwierdzającego, że wykonawca jest ubezpieczony od odpowiedzialności cywilnej w zakresie prowadzonej działalności

2. O udzielenie zamówienia mogą ubiegać się wykonawcy, którzy nie podlegają wykluczeniu z postępowania w okolicznościach, o których mowa w art. 24 ust. 1 ustawy Prawo zamówień publicznych.

3. W celu potwierdzenia spełniania warunków udziału w postępowaniu , Zamawiający żąda złożenia oświadczeń i dokumentów wymienionych w rozdziale VI

4. Zamawiający dokona oceny spełnienia przez Wykonawców warunków udziału w postępowaniu na dzień składania ofert w oparciu o złożone wraz z ofertą oświadczenia i dokumenty wg metody „spełnia/nie spełnia”

5. Wykonawca, zgodnie z art. 26 ust. 2b ustawy Pzp. może polegać na wiedzy, doświadczeniu, potencjale technicznym, osobach zdolnych do wykonania zamówienia lub zdolnościach finansowych innych podmiotów, niezależnie od charakteru prawnego łączących go z nimi stosunków. Wykonawca w takiej sytuacji zobowiązany jest udowodnić zamawiającemu, iż będzie dysponował zasobami niezbędnymi do realizacji zamówienia, w szczególności przedstawiając w tym celu pisemne oryginalne zobowiązanie tych podmiotów do oddania mu do dyspozycji niezbędnych zasobów na okres korzystania z nich przy wykonywaniu zamówienia.

6. Nie spełnienie warunków udziału w postępowaniu skutkuje wykluczeniem Wykonawcy i odrzuceniem oferty, z zastrzeżeniem art. 26 ust. 3 ustawy Pzp

7. W przypadku Wykonawców wspólnie ubiegających się o udzielenie zamówienia wymaga się, aby przynajmniej jeden z Wykonawców (lub wspólnie) spełniał wymagania, o których mowa w pkt. 1.1. – 1.4. niniejszego rozdziału SIWZ. W przypadku konsorcjum żaden z Wykonawców wspólnie ubiegających się o udzielenie zamówienia nie może podlegać wykluczeniu na podstawie art. 24 ust. 1 i 2 ustawy.

8. Zamawiający żąda wskazania przez Wykonawcę w ofercie części zamówienia, której wykonanie powierzy podwykonawcom.

9. W przypadku, gdy jakakolwiek wartość dotycząca w/w warunków wyrażona będzie w walucie obcej, Zamawiający przeliczy tę wartość w oparciu o średni kurs walut NBP dla danej waluty z daty wszczęcia (ogłoszenia) postępowania o udzielenie zamówienia publicznego. Jeżeli w tym dniu nie będzie opublikowany średni kurs NBP, Zamawiający przyjmie kurs średni z ostatniej tabeli przed wszczęciem postępowania

ROZDZIAŁ VI. WYKAZ OŚWIADCZEŃ I DOKUMENTÓW, JAKIE MA DOSTARCZYĆ WYKONAWCA W CELU POTWIERDZENIA SPEŁNIANIA WARUNKÓW UDZIAŁU W POSTĘPOWANIU ORAZ W CELU POTWIERDZENIA OKREŚLONYCH WYMAGAŃ W STOSUNKU DO PRZEDMIOTU ZAMÓWIENIA

1. W celu oceny spełniania przez Wykonawcę warunków udziału w postępowaniu Wykonawcy powinni przedłożyć:

1) **Oświadczenie** upoważnionego przedstawiciela Wykonawcy o spełnianiu warunków udziału w postępowaniu, określonych w rozdziale V ust. 1 S.I.W.Z.

W przypadku Wykonawców wspólnie ubiegających się o zamówienie oświadczenie może być złożone wspólnie.

2) **Wpis do rejestru działalności regulowanej** w zakresie odbierania odpadów komunalnych od właścicieli nieruchomości z terenu gminy Tomaszów Mazowiecki,

3) **Zezwolenie na prowadzenie działalności** w zakresie transportu odpadów,

4) **Wpis do rejestru podmiotów** zbierających zużyty sprzęt elektryczny i elektroniczny, prowadzony przez Głównego Inspektora Ochrony Środowiska

W przypadku składania oferty wspólnej w/w dokumenty składa ten z wykonawców, który w ramach konsorcjum będzie odpowiadał za realizację prac objętych koncesją/zezwoleń/licencją

Jeżeli wykonawca ma siedzibę lub miejsce zamieszkania poza terytorium Rzeczypospolitej Polskiej, zamiast dokumentów, o których mowa w rozdz. VI ust. 1 pkt 2-4, składa dokument lub dokumenty, wystawione w kraju, w którym ma siedzibę lub miejsce zamieszkania potwierdzające odpowiednio, że posiada uprawnienia do wykonywania działalności związanej z przedmiotem zamówienia

5) **Wykaz wykonanych**, a w przypadku świadczeń okresowych lub ciągłych również wykonywanych, **głównych usług**, w okresie ostatnich trzech lat przed upływem terminu składania ofert, a jeżeli okres prowadzenia działalności jest krótszy – w tym okresie, wraz z podaniem ich wartości, przedmiotu, dat wykonania i podmiotów, na rzecz których usługi zostały wykonane, oraz załączeniem dowodów, czy zostały wykonane lub są wykonywane należycie

a) „**Wykaz wykonanych głównych usług**” określonych w rozdz. V pkt 1.2 niniejszej specyfikacji – sporządzony przez Wykonawcę według załącznika nr 6 do niniejszej specyfikacji.

b) **Dowody** dotyczące usług wymienionych w „Wykazie wykonanych głównych usług” określające, czy usługi zostały wykonane należycie, tzn.:

- poświadczenie, z tym że w odniesieniu do nadal wykonywanych usług okresowych lub ciągłych poświadczenie powinno być wydane nie wcześniej niż na 3 miesiące przed upływem terminu składania ofert, albo

- oświadczenie wykonawcy – jeżeli z uzasadnionych przyczyn o obiektywnym charakterze wykonawca nie jest w stanie uzyskać poświadczenia, o którym mowa powyżej.

Dowody, o których mowa powyżej, są wskazane w § 1 ust. 2 pkt 1 i 3 Rozporządzenia Prezesa Rady Ministrów z dnia 19.02.2013 r. w sprawie rodzajów dokumentów, jakich może żądać zamawiający od wykonawcy, oraz form, w jakich te dokumenty mogą być składane (Dz. U. z dnia 19.02.2013r. poz. 231).

W postępowaniach wszczynanych do dnia 20.02.2014r. - Wykonawca, w miejsce poświadczeń, o których mowa powyżej, może przedkładać dokumenty, potwierdzające należyte wykonanie usług określone w § 1 ust. 1 pkt 3 rozporządzenia Prezesa Rady Ministrów z dnia 30 grudnia 2009r. w sprawie rodzajów dokumentów, jakich może żądać zamawiający od wykonawcy, oraz form, w jakich te dokumenty mogą być składane (Dz. U. Nr 226 poz. 1817)

W przypadku, gdy zamawiający jest podmiotem, na rzecz którego wskazane w wykazie, o którym mowa w pkt 5a), usługi zostały wcześniej wykonane, wykonawca nie ma obowiązku przedkładania dowodów, o których mowa w pkt 5b).

W przypadku Wykonawców wspólnie ubiegających się o zamówienie dokument ten składa przynajmniej jeden z Wykonawców.

6) **Wykaz narzędzi, wyposażenia zakładu i urządzeń technicznych** dostępnych wykonawcy usług w celu wykonania zamówienia wraz z informacją o podstawie do dysponowania tymi zasobami – według załącznika nr 7

W przypadku Wykonawców wspólnie ubiegających się o zamówienie dokument ten składa przynajmniej jeden z Wykonawców.

7) **opłacona polisa**, a w przypadku jej braku, inny dokument potwierdzający, że wykonawca jest ubezpieczony od odpowiedzialności cywilnej w zakresie prowadzonej działalności związanej z przedmiotem zamówienia

W przypadku Wykonawców wspólnie ubiegających się o zamówienie dokument ten składa przynajmniej jeden z Wykonawców.

2. W celu wykazania braku podstaw do wykluczenia z postępowania o udzielenie zamówienia, Wykonawcy powinni przedłożyć:

1) **Oświadczenie o braku podstaw do wykluczenia** z postępowania o udzielenie zamówienia publicznego na podstawie okoliczności, o których mowa w art. 24 ust. 1 ustawy Pzp

W przypadku Wykonawców wspólnie ubiegających się o zamówienie oświadczenie takie składa każdy z Wykonawców oddzielnie.

2) **aktualny odpis z właściwego rejestru lub z centralnej ewidencji i informacji o działalności gospodarczej**, (jeżeli odrębne przepisy wymagają wpisu do rejestru lub ewidencji), w celu wykazania braku podstaw do wykluczenia w oparciu o art.24 ust. 1 pkt 2 ustawy, wystawiony nie wcześniej niż 6 miesięcy przed upływem terminu składania ofert,

W przypadku Wykonawców wspólnie ubiegających się o zamówienie dokument ten składa każdy z Wykonawców oddzielnie.

3) **aktualne zaświadczenie właściwego naczelnika urzędu skarbowego** potwierdzające, że wykonawca nie zalega z opłacaniem podatków lub zaświadczenie, że uzyskał przewidziane prawem zwolnienie, odroczenie lub rozłożenie na raty zaległych płatności lub wstrzymanie w całości wykonania decyzji właściwego organu – wystawione nie wcześniej niż 3 miesiące przed upływem terminu składania ofert,

W przypadku Wykonawców wspólnie ubiegających się o zamówienie dokument ten składa każdy z Wykonawców oddzielnie.

4) **aktualne zaświadczenie właściwego oddziału Zakładu Ubezpieczeń Społecznych** lub Kasy Rolniczego Ubezpieczenia Społecznego potwierdzające, że wykonawca nie zalega z opłacaniem składek na ubezpieczenie zdrowotne i społeczne, lub potwierdzenie, że uzyskał przewidziane prawem zwolnienie, odroczenie lub rozłożenie na raty zaległych płatności lub wstrzymanie w całości wykonania decyzji właściwego organu - wystawione nie wcześniej niż 3 miesiące przed upływem terminu składania ofert,

W przypadku Wykonawców wspólnie ubiegających się o zamówienie dokument ten składa każdy z Wykonawców oddzielnie.

W przypadku spółek cywilnych w ofercie należy złożyć zaświadczenie z Urzędu Skarbowego oraz z Zakładu Ubezpieczeń Społecznych zarówno na spółkę jak i na każdego ze współników

5) **aktualna informacja z Krajowego Rejestru Karnego** w zakresie określonym w art. 24 ust. 1 pkt 4-8 ustawy, wystawiona nie wcześniej niż 6 miesięcy przed upływem terminu składania ofert

6) **aktualna informacja z Krajowego Rejestru Karnego** w zakresie określonym w art. 24 ust. 1 pkt 9 ustawy, wystawiona nie wcześniej niż 6 miesięcy przed upływem terminu składania ofert

7) **aktualna informacja z Krajowego Rejestru Karnego** w zakresie określonym w art. 24 ust. 1 pkt 10 i 11 ustawy, wystawiona nie wcześniej niż 6 miesięcy przed upływem terminu składania ofert

Jeżeli, w przypadku Wykonawcy mającego siedzibę na terytorium Rzeczypospolitej Polskiej, osoby, o których mowa w art. 24 ust. 1 pkt 5-8, 10 i 11 ustawy, mają miejsce zamieszkania poza terytorium Rzeczypospolitej Polskiej, Wykonawca składa w odniesieniu do nich zaświadczenie właściwego organu sądowego albo administracyjnego miejsca zamieszkania, dotyczące niekaralności tych osób w zakresie określonym w art. 24 ust. 1 pkt 5-8, 10 i 11 ustawy, wystawione nie wcześniej niż 6 miesięcy przed upływem terminu składania ofert, z tym że w przypadku gdy w miejscu zamieszkania tych osób nie wydaje się takich zaświadczeń – zastępuje się

je dokumentem zawierającym oświadczenie złożone przed właściwym organem sądowym, administracyjnym albo organem samorządu zawodowego lub gospodarczego miejsca zamieszkania tych osób lub przed notariuszem.

8) Jeżeli wykonawca ma siedzibę lub miejsce zamieszkania poza terytorium Rzeczypospolitej Polskiej, zamiast dokumentów, o których mowa w rozdz. VI ust. 2 pkt 2-7:

- a) pkt 2, 3, 4, 6 – składa dokument lub dokumenty wystawione w kraju, w którym ma siedzibę lub miejsce zamieszkania, potwierdzające odpowiednio, że:
- nie otwarto jego likwidacji ani nie ogłoszono upadłości,
 - nie zalega z uiszczaniem podatków, opłat, składek na ubezpieczenie społeczne i zdrowotne albo że uzyskał przewidziane prawem zwolnienie, odroczenie lub rozłożenie na raty zaległych płatności lub wstrzymanie w całości wykonania decyzji właściwego organu,
 - nie orzeczono wobec niego zakazu ubiegania się o zamówienia

b) pkt 5, 7 – składa zaświadczenie właściwego organu sądowego lub administracyjnego miejsca zamieszkania albo zamieszkania osoby, której dokumenty dotyczą, w zakresie określonym w art. 24 ust. 1 pkt 4-8, 10 i 11 ustawy.

9) Dokumenty, o których mowa w ust. 2 pkt. 8 lit. a tiret pierwsze i trzecie oraz lit. b, powinny być wystawione nie wcześniej niż 6 miesięcy przed upływem terminu składania ofert. Dokument, o którym mowa w ust. 2 pkt. 8 lit. a tiret drugie, powinien być wystawiony nie wcześniej niż 3 miesiące przed upływem terminu składania ofert.

10) Jeżeli w kraju miejsca zamieszkania pochodzenia osoby lub w kraju, w którym wykonawca ma siedzibę lub miejsce zamieszkania, nie wydaje się dokumentów, o których mowa w ust. 2 pkt 8, zastępuje się je dokumentem zawierającym oświadczenie, w którym określa się także osoby uprawnione do reprezentacji wykonawcy, złożone przed właściwym organem sądowym, administracyjnym albo organem samorządu zawodowego lub gospodarczego odpowiednio kraju miejsca zamieszkania osoby lub kraju, w którym wykonawca ma siedzibę lub miejsce zamieszkania, lub przed notariuszem

11) Zakres i formę składanych dokumentów regulują zapisy § 4 Rozporządzenia Prezesa Rady Ministrów z dnia 19 lutego 2013 r. w sprawie rodzajów dokumentów, jakich może żądać zamawiający od wykonawcy, oraz form, w jakich te dokumenty mogą być składane (Dz. U. z dnia 19.02.2013r. poz. 231).

3. W celu wykazania braku podstaw do wykluczenia z postępowania o udzielenie zamówienia, wykonawcy mają obowiązek złożyć:

1) **Listę podmiotów należących do tej samej grupy kapitałowej**, o której mowa w art. 24 ust. 2 pkt 5 ustawy Prawo zamówień publicznych albo **informację**, że wykonawca nie należy do grupy kapitałowej (*treść zawarta na druku formularza oferty*)

W przypadku Wykonawców wspólnie ubiegających się o zamówienie dokument ten składa każdy z Wykonawców oddzielnie.

4. Dokumenty dodatkowe, potwierdzające spełnianie warunków udziału w postępowaniu oraz wymagań w stosunku do przedmiotu zamówienia:

1) Wypełniony i podpisany **formularz oferty**, stanowiący załącznik nr 2 do niniejszej specyfikacji, zawierający informację, czy Wykonawca należy/nie należy do grupy kapitałowej.

Upoważnienie osób podpisujących ofertę musi bezpośrednio wynikać z dokumentów dołączonych do oferty. Oznacza to, że jeżeli upoważnienie takie nie wynika wprost z dokumentu stwierdzającego status prawny wykonawcy, to do oferty należy dołączyć stosowne pełnomocnictwo w formie oryginału lub kserokopii potwierdzonej notarialnie.

2) Dowód wpłaty **wadium** (*potwierdzenie wniesienia wadium*)

3) Wskazanie w ofercie **części zamówienia**, których wykonanie Wykonawca powierzy **podwykonawcom** (*zawarte na formularzu oferty lub w odrębnym dokumencie*)

4) W przypadku wykonawców wspólnie ubiegających się o zamówienie – pełnomocnictwo do reprezentowania ich w postępowaniu o udzielenie zamówienia publicznego

5) **Oryginalne zobowiązanie** (lub inne, odpowiednie oświadczenie w tym zakresie) **podmiotu**, oddającego Wykonawcy do dyspozycji niezbędne zasoby na zasadach określonych w art. 26 ust. 2b ustawy Pzp, na okres korzystania z nich przy wykonywaniu zamówienia. (*jeżeli dotyczy*)

6) **Wykonawca**, który wykazując spełnianie warunków udziału w postępowaniu, polega na zasobach innych podmiotów na zasadach określonych w art. 26 ust. 2b ustawy Pzp, jest zobowiązany do przedłożenia dokumentów dotyczących w szczególności:

- zakresu dostępnych wykonawcy zasobów innego podmiotu,
- sposobu wykorzystania zasobów innego podmiotu, przez wykonawcę, przy wykonywaniu zamówienia,
- charakteru stosunku, jaki będzie łączył wykonawcę z innym podmiotem,
- zakresu i okresu udziału innego podmiotu przy wykonywaniu zamówienia

5. Dokumenty są składane w oryginale lub kopii poświadczonej za zgodność z oryginałem. Zamawiający może żądać przedstawienia oryginału lub notarialnie poświadczonej kopii dokumentu wyłącznie wtedy, gdy złożona kopia dokumentu jest nieczytelna lub budzi wątpliwości co do jej prawdziwości z zastrzeżeniem zapisów rozdziału X pkt. 1 lit. c. i pkt 4

Dokumenty sporządzone w języku obcym są składane wraz z tłumaczeniem na język polski.

6.. W przypadku składania oferty wspólnej przez kilku przedsiębiorców (tzw. konsorcjum) lub przez spółkę cywilną, każdy ze współników konsorcjum lub spółki cywilnej musi złożyć dokumenty (wspólnie lub oddzielnie) w sposób określony w rozdziale VI niniejszej specyfikacji.

Wspólnicy muszą ustanowić pełnomocnika do reprezentowania ich w postępowaniu o udzielenie zamówienia albo do reprezentowania w postępowaniu o udzielenie zamówienia albo do reprezentowania w postępowaniu i zawarcia umowy. Do oferty należy dołączyć stosowne pełnomocnictwo, podpisane przez osoby upoważnione do składania oświadczeń woli każdego ze współników.

Wspólnicy ponoszą solidarną odpowiedzialność za niewykonanie lub nienależyte wykonanie zamówienia, określoną w art. 366 Kodeksu cywilnego.

W przypadku wykonawców wspólnie ubiegających się o udzielenie zamówienia oraz w przypadku innych podmiotów, na zasobach których wykonawca polega, na zasadach określonych w art. 26 ust. 2b ustawy, kopie dokumentów dotyczących odpowiednio wykonawcy lub tych podmiotów są poświadczane za zgodność z oryginałem odpowiednio przez wykonawcę lub te podmioty.

ROZDZIAŁ VII. INFORMACJA O SPOSOBIE POROZUMIEWANIA SIĘ ZAMAWIAJĄCEGO Z WYKONAWCAMI ORAZ PRZEKAZYWANIA OŚWIADCZEŃ LUB DOKUMENTÓW, A TAKŻE WSKAZANIE OSÓB UPRAWNIONYCH DO POROZUMIEWANIA SIĘ Z WYKONAWCAMI

1. W niniejszym postępowaniu wszelkie oświadczenia, wnioski, zawiadomienia oraz informacje przekazywane będą w formie:
 - pisemnej na adres wskazany w Rozdziale 1,
 - faksem (nr (44) 723 50 33,
 - e-mailem: sekretariat@gmina.tomaszow.plprzy czym zawsze dopuszczalna jest forma pisemna.
2. Postępowanie odbywa się w języku polskim, w związku z czym wszelkie pisma, dokumenty, oświadczenia składane w trakcie postępowania między Zamawiającym a Wykonawcami muszą być sporządzone w języku polskim. Dokumenty sporządzone w języku obcym są składane wraz z tłumaczeniem na język polski.
3. Jeżeli Zamawiający lub Wykonawca przekazują korespondencję za pomocą faksu lub drogą elektroniczną – każda ze stron na żądanie drugiej niezwłocznie potwierdza fakt ich otrzymania. W przypadku braku potwierdzenia otrzymania wiadomości przez Wykonawcę, Zamawiający uzna, że pismo wysłane przez zamawiającego na numer faksu lub adres e-mail podany przez Wykonawcę w formularzu ofertowym, zostało mu doręczone w sposób umożliwiający zapoznanie się z treścią pisma.

4. Wyjaśnienia dotyczące SIWZ udzielane będą z zachowaniem zasad określonych w art.38 ustawy.

Wykonawca może zwracać się pisemnie do Zamawiającego o wyjaśnienie treści SIWZ. Zamawiający niezwłocznie udzieli wyjaśnień, jednak nie później niż na 2 dni przed upływem terminu składania ofert, pod warunkiem że wniosek o wyjaśnienie treści SIWZ wpłynie do Zamawiającego nie później niż do końca dnia, w którym upływa połowa wyznaczonego terminu składania ofert

5. Wykonawca, który uzna za niezbędne uzyskanie wyjaśnień dotyczących treści SIWZ, powinien wystąpić z zapytaniem do Zamawiającego w sposób wskazany powyżej.

Wszelką korespondencję należy przekazywać na adres Zamawiającego, wskazany w rozdziale 1:

Z dopiskiem: Postępowanie o udzielenie zamówienia publicznego prowadzone w trybie przetargu nieograniczonego na „Odbiór i zagospodarowanie odpadów komunalnych pochodzących od właścicieli

nieruchomości zamieszkałych na terenie gminy Tomaszów Mazowiecki”

6. Treść zapytań wraz z wyjaśnieniami dotyczącymi SIWZ zostanie przekazana niezwłocznie wszystkim Wykonawcom, którym Zamawiający przekazał SIWZ bez ujawniania źródła zapytania. Treść zapytań oraz wyjaśnienia zostaną również zamieszczone na stronie internetowej Urzędu Gminy.

7. W uzasadnionych przypadkach zamawiający może przed upływem terminu składania ofert zmienić treść SIWZ. Dokonaną zmianę specyfikacji zamawiający przekazuje niezwłocznie wszystkim wykonawcom, którym przekazano SIWZ, a jeżeli specyfikacja jest udostępniana na stronie internetowej, zamieszcza ją także na tej stronie.

8. Wykonawcy są zobowiązani, w przypadku prowadzenia przez Zamawiającego postępowania wyjaśniającego na podstawie art. 87 ustawy, do złożenia wyjaśnień w formie i o treści zgodnej z zapytaniem Zamawiającego w ramach postępowania wyjaśniającego.

9. Osobami uprawnionymi do porozumiewania się z Wykonawcami w imieniu Zamawiającego są:

Wiesława Starosta, Ewa Robak

Tel (44) 724 64 09, 724 55 73

10. Adres strony internetowej Zamawiającego: www.ug.tomaszow.maz.bip.cc

ROZDZIAŁ VIII. WYMAGANIA DOTYCZĄCE WADIUM

1. Zamawiający wymaga złożenia wadium w wysokości: 50.000,00 zł (słownie: pięćdziesiąt tysięcy złotych).

Wadium należy wnieść w terminie **do dnia 20.05.2013 r. do godz. 11⁰⁰**.

Wadium może być wnoszone w jednej lub kilku następujących formach:

- a) pieniądzu;
- b) poręczeniach bankowych lub poręczeniach spółdzielczej kasy oszczędnościowo-kredytowej, z tym że poręczenie kasy jest zawsze poręczeniem pieniężnym;
- c) gwarancjach bankowych;
- d) gwarancjach ubezpieczeniowych;
- e) poręczeniach udzielanych przez podmioty, o których mowa w art. 6b ust. 5 pkt 2 ustawy z dnia 9 listopada 2000 r. o utworzeniu Polskiej Agencji Rozwoju Przedsiębiorczości (j.t. Dz. U. z 2007 r. Nr 42, poz. 275 z późniejszymi zmianami).

Wadium wnoszone w pieniądzu należy wpłacić na rachunek Urzędu Gminy Tomaszów Mazowiecki:

Bank Spółdzielczy w Białej Rawskiej

nr rachunku: 58 9291 0001 0125 0523 2000 0040

O terminie wniesienia wadium decyduje wpływ środków na rachunek zamawiającego.

Wadium wniesione w pieniądzu Zamawiający przechowa na rachunku bankowym.

Wadium w innej formie niż pieniądz należy złożyć w formie oryginału wraz z ofertą lub dostarczyć oryginał do Referatu Finansowego Urzędu Gminy Tomaszów Mazowiecki, pokój nr 4, a kserokopię dołączyć do oferty.

Wykonawca, który nie zabezpieczy swojej oferty akceptowalną formą wadium zostanie przez Zamawiającego wykluczony a jego oferta odrzucona.

Wadium wniesione przez jednego ze współników konsorcjum uważa się za wniesione prawidłowo.

Dokument potwierdzający wniesienie wadium należy załączyć do oferty.

ROZDZIAŁ IX. TERMIN ZWIĄZANIA OFERTĄ

1. Wykonawca składając ofertę pozostaje nią związany przez okres 60 dni. Bieg terminu związania ofertą rozpoczyna się wraz z upływem terminu składania ofert, licząc od dnia składania ofert włącznie.
2. Wykonawca samodzielnie lub na wniosek zamawiającego może przedłużyć termin związania ofertą, z tym że zamawiający może tylko raz, co najmniej na 3 dni przed upływem terminu związania ofertą, zwrócić się do wykonawców o wyrażenie zgody na przedłużenie tego terminu o oznaczony okres, nie dłuższy jednak niż 60 dni.
3. Przedłużenie terminu związania ofertą jest dopuszczalne tylko z jednoczesnym przedłużeniem okresu ważności wadium albo, jeżeli nie jest to możliwe, z wniesieniem nowego wadium na przedłużony okres związania ofertą. Jeżeli przedłużenie terminu związania ofertą dokonywane jest po wyborze oferty

najkorzystniejszej, obowiązek wniesienia nowego wadium lub jego przedłużenia dotyczy jedynie wykonawcy, którego oferta została wybrana jako najkorzystniejsza.

4. Wniesienie środków ochrony prawnej po upływie terminu składania ofert zawieszają bieg terminu związania ofertą do czasu ich rozstrzygnięcia.

ROZDZIAŁ X. OPIS SPOSOBU PRZYGOTOWYWANIA OFERTY

1. Oferta powinna zawierać:

a) wypełniony i podpisany formularz oferty zgodny ze wzorem stanowiącym załącznik do niniejszej SIWZ. Zamawiający informuje, że w przypadku złożenia oferty bez użycia załączonego formularza złożona oferta musi zawierać wszelkie informacje wymagane SIWZ i wynikające z zawartości formularza oferty;

b) wszystkie dokumenty i oświadczenia, których przedstawienia żąda Zamawiający zgodnie z postanowieniami rozdziału VI niniejszej SIWZ;

c) w przypadku oferty składanej przez Wykonawców wspólnie ubiegających się o udzielenie zamówienia do oferty dołączone powinny być pełnomocnictwo w oryginale lub kopii potwierdzonej za zgodność z oryginałem notarialnie oraz powinno odpowiadać w zakresie formy przepisom Kodeksu cywilnego;

2. Ofertę należy przygotować według wymagań określonych w niniejszej SIWZ.

3. Każdy Wykonawca powinien przedstawić tylko jedną ofertę

4. Oferta powinna być podpisana przez osobę/y upoważnioną/e w dokumentach rejestrowych podmiotu do reprezentacji Wykonawcy lub posiadające odpowiednie pełnomocnictwo do dokonania niniejszej czynności prawnej udzielone przez osobę/y upoważnioną/e do reprezentacji podmiotu. **Pełnomocnictwo winno być dołączone w oryginale lub poświadczony za zgodność z oryginałem przez notariusza kopii.**

5. Zaleca się, aby każda strona formularza oferty była parafowana przez osobę/y upoważnioną/e do reprezentacji Wykonawcy.

6. Oferta musi być sporządzona w języku polskim, pismem maszynowym lub inną trwałą, czytelną techniką.

7. Zaleca się ponumerowanie stron i ich spięcie w sposób uniemożliwiający przypadkowe zdekompletowanie.

9. Dokumenty złożone w języku obcym są składane wraz z ich tłumaczeniem na język polski, sporządzonym przez tłumacza przysięgłego.

10. Wszelkie miejsca w ofercie, w których Wykonawca naniósł poprawki lub zmiany wpisywanej przez siebie treści, muszą być parafowane przez osobę/y upoważnioną/e do reprezentacji.

11. Żadne dokumenty wchodzące w skład oferty, w tym również przedstawione w formie oryginałów, nie podlegają zwrotowi przez Zamawiającego.

12. Wykonawca powinien umieścić ofertę w zamkniętej kopercie (opakowaniu). Na kopercie (opakowaniu) powinny widnieć nazwa i adres Zamawiającego oraz następujące oznaczenie:

Nadawca:

Nazwa i adres Wykonawcy (pieczęć).

Adresat:

Gmina Tomaszów Mazowiecki, 97-200 Tomaszów Maz. ul. Prezydenta I. Mościckiego 4

**Oferta na: Odbiór i zagospodarowanie odpadów komunalnych pochodzących od właścicieli nieruchomości zamieszkałych na terenie gminy Tomaszów Mazowiecki
znak sprawy: RZ.271.6.2013**

NIE OTWIERAĆ PRZED TERMINEM OTWARCIA OFERT

20.05.2013 r. godz. 11 . 30

13. Tajemnica przedsiębiorstwa:

1) jeżeli według Wykonawcy oferta będzie zawierała informacje objęte tajemnicą jego przedsiębiorstwa w rozumieniu przepisów ustawy z 16 kwietnia 1993r. o zwalczaniu nieuczciwej konkurencji (Dz.U. z 2003r. Nr 153, poz. 1503 z późn. zm.), muszą być oznaczone klauzulą NIE UDOSTĘPNIAC – TAJEMNICA PRZEDSIĘBIORSTWA. Zaleca się umieścić takie dokumenty na końcu oferty (ostatnie strony w ofercie lub osobno),

2) zastrzeżenie informacji, danych, dokumentów lub oświadczeń nie stanowiących tajemnicy przedsiębiorstwa w rozumieniu przepisów o nieuczciwej konkurencji spowoduje ich odtajnienie.

ROZDZIAŁ XI. MIEJSCE ORAZ TERMIN SKŁADANIA I OTWARCIA OFERT

1. Oferty należy złożyć w zamkniętej kopercie (opakowaniu) w siedzibie Zamawiającego:

Gmina Tomaszów Mazowiecki

97-200 Tomaszów Maz. ul. Prezydenta I. Mościckiego 4

Sekretariat Urzędu Gminy - nie później niż do dnia 20 maja 2013r. do godziny 11⁰⁰

Dla ofert przesłanych do Zamawiającego liczy się data i godzina dostarczenia oferty do siedziby Zamawiającego.

2. Otwarcie ofert nastąpi w siedzibie Zamawiającego:

Gmina Tomaszów Mazowiecki
97-200 Tomaszów Maz. ul. Prezydenta I. Mościckiego 4
Sala konferencyjna, I piętro, pokój nr 9
w dniu 20 maja 2013r. o godzinie 11³⁰

3. Oferty otrzymane przez Zamawiającego po terminie zostaną niezwłocznie zwrócone bez otwierania po upływie terminu przewidzianego na wniesienie odwołania.

4. Bezpośrednio przed otwarciem ofert Zamawiający poda kwotę, jaką zamierza przeznaczyć na sfinansowanie zamówienia.

5. Otwarcie ofert jest jawne.

6. Podczas otwarcia ofert Zamawiający poda nazwy (firmy) oraz adresy Wykonawców a także informacje dotyczące ceny ofert, terminu wykonania zamówienia i okresu gwarancji.

7. Informację, o których mowa w ust. 4 i 6, niniejszego rozdziału, przekazuje się niezwłocznie Wykonawcom, którzy nie byli obecni przy otwarciu ofert, na ich wniosek.

ROZDZIAŁ XII. OPIS SPOSOBU OBLICZANIA CENY

1. Wykonawca zobowiązany jest do zapoznania się z przedmiotem zamówienia, objętym niniejszym postępowaniem

2. Wykonawca określi w formularzu oferty:

- cenę oferty netto i brutto za 1 miesiąc świadczenia usługi, objętej przedmiotem zamówienia

- cenę oferty netto i brutto, która stanowić będzie iloczyn okresu świadczonej usługi w miesiącach (30 miesięcy) oraz ceny ryczałtowej miesięcznej ustalonej przez Wykonawcę za odbiór i zagospodarowanie odpadów (określonych w opisie przedmiotu zamówienia) z miejsca ich odbioru do miejsca zagospodarowania, podając ją w zapisie liczbowym i słownie z dokładnością do dwóch miejsc po przecinku.

3. Cena ofertowa powinna zawierać zarówno wszystkie koszty niezbędne do zrealizowania zamówienia, wynikające z dokumentacji przetargowej oraz wszelkie inne koszty nieujęte w tej dokumentacji, bez których nie jest możliwe właściwe wykonanie zamówienia, w tym w szczególności:

a) zachowanie właściwego stanu sanitarnego użytkowanych pojazdów,

b) porządkowanie terenu zanieczyszczonego odpadami i innymi zanieczyszczeniami w trakcie realizacji usługi,

c) naprawianie i ponoszenie kosztów naprawy szkód wyrządzonych podczas wykonywania usługi,

d) zapewnienia przez cały czas trwania umowy dla właściwej realizacji przedmiotu umowy odpowiedniej ilości i obsługi środków technicznych, gwarantujących terminowe i jakościowe wykonanie zakresu rzeczowego usługi, utrzymanie przedmiotowych środków w dobrym stanie technicznym, gwarantującym sprawną pracę i ciągłość świadczenia usług w okresie określonym w umowie

4. Cenę za wykonanie przedmiotu zamówienia należy przedstawić w „Formularzu ofertowym”, stanowiącym załącznik do niniejszej specyfikacji. Cena oferty winna uwzględniać wszystkie zobowiązania, musi być podana w złotych polskich, cyfrowo i słownie, z wyodrębnieniem podatku VAT, z dokładnością do dwóch miejsc po przecinku

5. Cena podana w ofercie winna obejmować wszystkie koszty, związane z terminowym i prawidłowym wykonaniem przedmiotu zamówienia oraz warunkami i wytycznymi stawianymi przez Zamawiającego, odnoszącymi się do przedmiotu zamówienia, zysk Wykonawcy oraz wszelkie wymagane przepisami podatki i opłaty, w tym podatek VAT.

6. Wykonawca może zaferować tylko jedną cenę; Zamawiający nie dopuszcza wariantowości cen. Wszelkie upusty, rabaty winny być od razu ujęte w obliczanej cenie, tak aby wyliczona cena za realizację zamówienia była ceną ostateczną.

7. Cena oferty musi gwarantować pełne wykonanie zakresu rzeczowego, opisanego jako przedmiot zamówienia.

Podana cena oferty będzie stanowiła wynagrodzenie ryczałtowe Wykonawcy.

8. Jeżeli złożona oferta powodować będzie powstanie obowiązku podatkowego Zamawiającego zgodnie z przepisami o podatku od towarów i usług w zakresie dotyczącym wewnątrz wspólnotowego nabycia towarów, Zamawiający w celu oceny takiej oferty doliczy do oferowanej ceny podatek od towarów i usług, który miałyby obowiązek wpłacić zgodnie z obowiązującymi przepisami.

9. Walutą ceny ofertowej jest złoty polski. Wszelkie rozliczenia między Zamawiającym a Wykonawcą prowadzone będą w złotych polskich

10. Zgodnie z art.87 ust 2 ustawy Prawo zamówień publicznych, Zamawiający poprawia w ofercie

1) oczywiste omyłki pisarskie,

- 2) oczywiste omyłki rachunkowe, z uwzględnieniem konsekwencji rachunkowych dokonanych poprawek,
- 3) inne omyłki polegające na niezgodności oferty ze specyfikacją istotnych warunków zamówienia, niepowodujące istotnych zmian w treści oferty.

- niezwłocznie zawiadamiając o tym Wykonawcę, którego oferta została poprawiona.

ROZDZIAŁ XIII. OPIS KRYTERIÓW, KTÓRYMI ZAMAWIAJĄCY BĘDZIE SIĘ KIEROWAŁ PRZY WYBORZE OFERTY, WRAZ Z PODANIEM ICH ZNACZENIA ORAZ SPOSOBU OCENY OFERT

1. Oferty Wykonawców niewykluczonych oraz nieodrzucone będą oceniane według następujących kryteriów i wag.

1. cena ofertowa - 100%

Kryterium „cena ofertowa”:

Oferta wykonawcy oferującego najniższą cenę otrzyma 100 pkt, pozostałe oferty otrzymają proporcjonalnie mniejszą ilość punktów. Wartość punktowa ceny oferty będzie liczona wg wzoru

$$\text{wartość punktowa ceny oferty} = \frac{\text{Cena oferty najniższa}}{\text{cena oferty badanej}} \times 100 \text{ pkt} \times 100\%$$

2. Zamówienie zostanie udzielone Wykonawcy, który uzyska najwyższą liczbę punktów w wyniku oceny oferty na podstawie kryterium określonego w ust. 1 niniejszego rozdziału.

ROZDZIAŁ XIV. INFORMACJE O FORMALNOŚCIACH, JAKIE POWINNY ZOSTAĆ DOPEŁNIONE PO WYBORZE OFERTY W CELU ZAWARCIA UMOWY W SPRAWIE ZAMÓWIENIA PUBLICZNEGO

1. Niezwłocznie po wyborze najkorzystniejszej oferty Zamawiający jednocześnie zawiadamia Wykonawców, którzy złożyli oferty o:

- 1) wyborze najkorzystniejszej oferty, podając nazwę (firmę), albo imię i nazwisko, siedzibę albo miejsce zamieszkania i adres Wykonawcy, którego ofertę wybrano, uzasadnienie jej wyboru oraz nazwy (firmy) albo imiona i nazwiska, siedziby albo miejsca zamieszkania i adresy Wykonawców, którzy złożyli oferty, a także punktację przyznaną ofertom w każdym kryterium oceny ofert i łączną punktację,
- 2) wykonawcach, których oferty zostały odrzucone, podając uzasadnienie faktyczne i prawne,
- 3) wykonawcach, którzy zostali wykluczeni z postępowania o udzielenie zamówienia, podając uzasadnienie faktyczne i prawne,
- 4) terminie, określonym zgodnie z art. 94 ust. 1 lub 2 ustawy Pzp, po którego upływie umowa w sprawie zamówienia publicznego może być zawarta.

2. Niezwłocznie po wyborze najkorzystniejszej oferty Zamawiający zamieści informację, o których mowa w ust 1 pkt. 1 niniejszego rozdziału, na stronie internetowej oraz w miejscu publicznie dostępnym w swojej siedzibie

3. Zamawiający zawiera umowę w sprawie zamówienia publicznego w terminie nie krótszym niż 10 dni od dnia przesłania zawiadomienia o wyborze najkorzystniejszej oferty, jeżeli zawiadomienie zostało przesłane w sposób określony w art. 27 ust. 2 ustawy Pzp, albo 15 dni – jeżeli zostało przesłane w inny sposób.

4. Zamawiający może zawrzeć umowę w sprawie zamówienia publicznego przed upływem terminów o których mowa w ust 1 pkt. 3 niniejszego rozdziału, jeżeli zachodzą przesłanki określone w art. 94 ust 1 pkt 2 ustawy Pzp:

5. Jeżeli Wykonawca, którego oferta została wybrana, uchyla się od zawarcia umowy w sprawie zamówienia publicznego lub nie wnosi wymaganego zabezpieczenia należytego wykonania umowy, Zamawiający może wybrać ofertę najkorzystniejszą spośród pozostałych ofert, bez przeprowadzenia ich ponownego badania i oceny, chyba że zachodzą przesłanki unieważnienia postępowania, o których mowa w art. 93 ust 1 ustawy Prawo zamówień publicznych.

6. Wykonawca, którego oferta zostanie uznana za najkorzystniejszą, przed podpisaniem umowy zobowiązany jest do:

- wniesienia zabezpieczenia należytego wykonania umowy,
- złożenia informacji o osobach umocowanych do zawarcia umowy, jeżeli nie będzie to wynikało z dokumentów złożonych wraz z ofertą w przetargu,
- przedłożenia umowy regulującej współpracę wykonawców wspólnie ubiegających się o udzielenie zamówienia (konsorcjum, umowa spółki cywilnej) (jeżeli dotyczy).

Umowa konsorcjum winna zawierać co najmniej:

- wyszczególnienie wykonawców wspólnie ubiegających się o udzielenie zamówienia publicznego,
- określenie celu gospodarczego, dla którego umowa została zawarta (celem musi być zrealizowanie zamówienia),

- określenie czasu obowiązywania umowy konsorcjum (co najmniej okres realizacji zamówienia i okres rękojmi),
 - określenie Lidera konsorcjum ,
 - wykluczenie możliwości wypowiedzenia umowy konsorcjum przez któregokolwiek z jej członków do czasu wykonania zamówienia,
 - zapis, że Wykonawcy występujący wspólnie ponoszą odpowiedzialność za realizację zamówienia, za niewykonanie lub nienależyte wykonanie zamówienia,
 - zasady współdziałania, w tym zakres prac przewidzianych przez każdą ze stron,
 - zasady dokonywania rozliczeń.
7. Umowa w sprawie zamówienia publicznego może zostać zawarta po upływie terminu związania ofertą, jeżeli Zamawiający przekaze wykonawcom informację o wyborze oferty przed upływem terminu związania ofertą, a Wykonawca wyrazi zgodę na zawarcie umowy na warunkach określonych w złożonej ofercie.
8. Podpisanie umowy nastąpi w siedzibie Zamawiającego

ROZDZIAŁ XV. WYMAGANIA DOTYCZĄCE ZABEZPIECZENIA NALEŻYTEGO WYKONANIA UMOWY

1. Zamawiający wymaga wniesienia przez Wykonawcę, zabezpieczenia należytego wykonania umowy.
2. Wykonawca, którego oferta zostanie wybrana zobowiązany będzie wnieść zabezpieczenie należytego wykonania umowy w wysokości 5 % ceny brutto podanej w ofercie.
3. Zabezpieczenie należytego wykonania umowy można wnieść w formach wymienionych w art. 148 ust. 1 ustawy Pzp.
4. Zamawiający nie wyraża zgody na wniesienie zabezpieczenia należytego wykonania umowy w formach wymienionych w art. 148 ust. 2 ustawy Pzp.
5. Oryginał dokumentu potwierdzającego wniesienie zabezpieczenia należytego wykonania umowy musi być dostarczony do Zamawiającego przed podpisaniem umowy.
6. Zabezpieczenie wnoszone w pieniądzu Wykonawca zobowiązany będzie wnieść przelewem na rachunek bankowy Zamawiającego:

Bank Spółdzielczy w Białej Rawskiej nr 58 9291 0001 0125 0523 2000 0040

Z podaniem tytułu: zabezpieczenie należytego wykonania umowy na „*Odbiór i zagospodarowanie odpadów komunalnych pochodzących od właścicieli nieruchomości zamieszkałych na terenie gminy Tomaszów Mazowiecki*”

Do zmiany formy zabezpieczenia umowy w trakcie realizacji umowy stosuje się zapisy art. 149 ustawy.

7. Zamawiający zwróci kwotę stanowiącą 100% zabezpieczenia w terminie 30 dni od dnia wykonania zamówienia i uznania przez Zamawiającego za należyte wykonane.

ROZDZIAŁ XVI. WZÓR UMOWY W SPRAWIE ZAMÓWIENIA PUBLICZNEGO

1. Zgodnie z art. 139 i 140 ustawy umowa w sprawie niniejszego zamówienia:
 - zostanie zawarta w formie pisemnej,
 - mają do niej zastosowanie przepisy Kodeksu cywilnego, jeżeli przepisy ustawy Prawo zamówień publicznych nie stanowią inaczej
2. Projekt Umowy stanowi załącznik do S.I.W.Z.
3. Zamawiający przewiduje możliwość zmian istotnych postanowień zawartej umowy w stosunku do treści oferty, na podstawie której dokonano wyboru Wykonawcy, w przypadku wystąpienia okoliczności wymienionych we wzorze umowy
4. Wykonawcy wspólnie ubiegający się o udzielenie zamówienia ponoszą solidarną odpowiedzialność za wykonanie umowy
5. Ogłoszenie o udzieleniu zamówienia zostanie zamieszczone w Urzędzie Publikacji Unii Europejskiej

ROZDZIAŁ XVII. POUCZENIE O ŚRODKACH OCHRONY PRAWNEJ

1. Środki ochrony prawnej przysługują wykonawcy, uczestnikowi konkursu, a także innemu podmiotowi, jeżeli ma lub miał interes w uzyskaniu danego zamówienia oraz poniósł lub może ponieść szkodę w wyniku naruszenia przez zamawiającego przepisów niniejszej ustawy.
2. Środki ochrony prawnej wobec ogłoszenia o zamówieniu oraz specyfikacji istotnych warunków zamówienia przysługują również organizacjom wpisanym na listę, o której mowa w art. 154 pkt. 5 ustawy Pzp.
3. Zasady wnoszenia środków ochrony prawnej określają przepisy ustawy prawo zamówień publicznych
 - odnośnie odwołania (Dział VI, Rozdz. 2, art. 180-198)
 - odnośnie skargi do sądu (Dział VI, Rozdz.3 art. 198a-198g)
4. Odwołanie przysługuje wyłącznie od niezgodnej z przepisami ustawy Pzp czynności zamawiającego podjętej w postępowaniu o udzielenie zamówienia lub zaniechania czynności, do której jest zobowiązany na podstawie ustawy Pzp. Odwołanie powinno wskazywać czynność lub zaniechanie czynności zamawiającego, której zarzuca

się niezgodność z przepisami ustawy Pzp, zawierać zwięzłe przedstawienie zarzutów, określać żądanie oraz wskazywać okoliczności faktyczne i prawne uzasadniające wniesienie odwołania.

ROZDZIAŁ XVIII. POSTANOWIENIA WYNIKAJĄCE Z ZAPISÓW ART. 36 UST 2 UPZP

1. Zamawiający nie dopuszcza składania ofert częściowych.
2. Zamawiający nie przewiduje udzielenie zamówienia uzupełniającego na podstawie art. 67 ust 1 pkt 6 ustawy Prawo zamówień publicznych,
3. Zamawiający nie dopuszcza składania ofert wariantowych.
4. Zamawiający nie przewiduje zawarcia umowy ramowej
5. Zamawiający nie przewiduje aukcji elektronicznej
6. Zamawiający nie przewiduje zwrotu kosztów udziału w postępowaniu
7. Zamawiający nie przewiduje postawienia w postępowaniu wymagań, o których mowa w art. 29 ust. 4 ustawy
8. Zamawiający nie przewiduje rozliczania zamówienia w walutach obcych
9. W sprawach nieuregulowanych w niniejszej specyfikacji mają zastosowanie przepisy ustawy Prawo zamówień publicznych i przepisy Kodeksu Cywilnego
10. Integralną częścią niniejszej specyfikacji istotnych warunków zamówienia są:

- 1) załącznik nr 1 – szczegółowy opis przedmiotu zamówienia
- 2) załącznik nr 2 – wzór formularza oferty
- 3) załącznik nr 3 – wzór umowy
- 4) załącznik nr 4 – wzór oświadczenia o niepodleganiu wykluczeniu z postępowania
- 5) załącznik nr 5 – wzór oświadczenia o spełnianiu warunków udziału w postępowaniu
- 6) załącznik nr 6 – wykaz wykonanych głównych usług
- 7) załącznik nr 7 – wykaz narzędzi, wyposażenia zakładu i urządzeń technicznych
- 8) załącznik nr 8 – mapa poglądowa obszaru gminy Tomaszów Mazowiecki
- 9) załącznik nr 9 – wykaz ilości mieszkańców z podziałem na miejscowości

WÓJT GMINY

Franciszek Szmigiel

1. SZCZEGÓŁOWY OPIS PRZEDMIOTU ZAMÓWIENIA.

1) Przedmiot zamówienia.

Przedmiotem zamówienia jest świadczenie usług polegających na odbiorze i zagospodarowaniu (odzysk lub unieszkodliwienie) odpadów komunalnych gromadzonych na terenie wszystkich nieruchomości, usytuowanych na terenie Gminy Tomaszów Mazowiecki, na których zamieszkują mieszkańcy, w sposób zapewniający osiągnięcie odpowiednich poziomów recyklingu, przygotowania do ponownego użycia i odzysku innymi metodami oraz ograniczenie masy odpadów komunalnych ulegających biodegradacji przekazywanych do składowania, zgodnie z zapisami ustawy z dnia 13 września 1996r. o utrzymaniu czystości i porządku w gminach (Dz. U. z 2012 r. poz. 391 ze zm.), zapisami Planu gospodarki odpadami województwa łódzkiego 2012, przyjętego uchwałą Sejmiku Województwa Łódzkiego nr XXVI/481/12 z dnia 21.06.2012 roku w sprawie: przyjęcia Planu gospodarki odpadami województwa łódzkiego 2012 oraz Regulaminu utrzymania czystości i porządku na terenie Gminy Tomaszów Mazowiecki.

Zebrane odpady komunalne z terenu Gminy Tomaszów Mazowiecki powinny być przez Wykonawcę odwożone na składowiska odpadów komunalnych znajdujące się w wykazie istniejących i planowanych instalacji do przetwarzania odpadów komunalnych ujętych w „Planie gospodarki odpadami województwa łódzkiego”.

Urządzenia do gromadzenia odpadów: pojemniki, worki, które zostaną ustawione w miejscach gromadzenia odpadów wskazanych przez Zamawiającego, zapewnia Wykonawca.

Szczegółowe dane dotyczące ilości nieruchomości jedno- i wielorodzinnych, ilości miejsc do gromadzenia odpadów (altanki, miejsca ustawienia pojemników), ilości i rodzaju niezbędnych pojemników, worków do selektywnej zbiórki odpadów przedstawiono w rozdz. 3.

2) Zabudowa wielorodzinna

a) Niesegregowane (zmieszane) odpady komunalne (kod 20 03 01)

Niesegregowane (zmieszane) odpady komunalne zbierane będą do pojemników ustawionych w przeznaczonych do tego miejscach (altanki śmietnikowe i inne wyznaczone miejsca na pojemniki).

Częstotliwość wywozu i załadunku przez Wykonawcę odpadów zmieszanych – 1 raz na dwa tygodnie, zgodnie z harmonogramem wywozu odpadów komunalnych.

Pojemniki zapewnia Wykonawca i ustawi je w miejscach wskazanych przez Zamawiającego.

b) Selektywnie zbierane odpady komunalne(kody 20 01 01, 20 01 02, 20 01 10, 20 01 11, 20 01 39 i 20 01 40)

Selektywna zbiórka odpadów komunalnych na terenie zabudowy wielorodzinnej odbywać się będzie do specjalistycznych pojemników:

- pojemniki (niebieski) – przeznaczony na papier, tektura (w tym opakowania, gazety, czasopisma, tekstylia itp.);
- pojemnik (żółty) – przeznaczony na tworzywa sztuczne, metal i opakowania wielomateriałowe;
- pojemnik (zielony) - przeznaczony na szkło (bez podziału na szkło bezbarwne i kolorowe);

Częstotliwość wywozu i załadunku przez Wykonawcę ww. odpadów – co 4 tygodnie, zgodnie z harmonogramem wywozu odpadów komunalnych.

Pojemniki zapewnia Wykonawca i ustawi je w miejscach wskazanych przez Zamawiającego.

c) Odpady „zielone” (kod 20 02 01)

Gospodarka odpadami zielonymi nie jest przedmiotem niniejszego zamówienia.

d) Odpady wielkogabarytowe (kod 20 03 07), wyeksploatowany sprzęt elektryczny i elektroniczny (kody 20 01 23, 20 01 35 i 20 01 36) i zużyte opony (kod 16 01 03)

Odpady wielkogabarytowe, wyeksploatowany sprzęt elektryczny i elektroniczny oraz zużyte opony gromadzone będą przez mieszkańców w wyznaczonych przez zarządców osiedli lub budynków miejscach przy pojemnikach w terminie wskazanym w harmonogramie (w okresie wiosenno–letnim).

Częstotliwość wywozu i załadunku przez Wykonawcę ww. odpadów – 1 raz w roku, zgodnie z harmonogramem wywozu odpadów komunalnych

e) Odpady niebezpieczne typu baterie, świetlówki, chemikalia gromadzone będą przez mieszkańców w wyznaczonych przez zarządców osiedli lub budynków miejscach przy pojemnikach w terminie wskazanym w harmonogramie (w okresie wiosenno–letnim).

Częstotliwość wywozu i załadunku przez Wykonawcę ww. odpadów – 1 razy w roku, zgodnie z harmonogramem wywozu odpadów komunalnych.

f) Odpady budowlane

Odbieranie odpadów budowlanych i remontowych nie jest przedmiotem niniejszego zamówienia.

W wypadku stwierdzenia przez pracowników Wykonawcy bezpośrednio dokonujących odbioru odpadów wypełnienia pojemnika służącego do gromadzenia odpadów segregowanych i zmieszanych odpadami zielonymi, budowlanymi lub remontowymi Wykonawca odbierać będzie wszystkie odpady z nieruchomości jako zmieszane i zobowiązany będzie do powiadomienia o tym fakcie Zamawiającego. Przed zebraniem odpadów Wykonawca sporządza dokumentację fotograficzną, która potwierdzi niezgodność sposobu gromadzenia odpadów (przy zadeklarowanej przez właściciela segregacji odpadów).

3) Zabudowa jednorodzinna

Na terenie zabudowy jednorodzinnej obowiązywać będzie system mieszany workowo-pojemnikowy zbiórki odpadów komunalnych.

a) Niesegregowane (zmieszane) odpady komunalne (kod 20 03 01)

Niesegregowane (zmieszane) odpady komunalne gromadzone będą w pojemnikach. Pojemniki zapewni Wykonawca i dostarczy je do właścicieli nieruchomości.

Częstotliwość załadunku i wywozu przez Wykonawcę odpadów zmieszanych – 1 raz na dwa tygodnie, zgodnie z harmonogramem wywozu odpadów komunalnych.

Ilość nieruchomości jednorodzinnych oraz ilość i rodzaj niezbędnych pojemników podano w rozdz. 3.

b) Selektywnie zbierane odpady komunalne (kody 20 01 01, 20 01 02, 20 01 10, 20 01 11, 20 01 39 i 20 01 40)

Selektywna zbiórka odpadów komunalnych na terenie zabudowy jednorodzinnej będzie się odbywać w systemie workowym. Wprowadza się następujące rodzaje worków:

1) niebieski (90 l) – przeznaczony na papier, tektura (w tym opakowania, gazety, czasopisma, tekstylia itp.);

2) żółty (120 l) – przeznaczony na tworzywa sztuczne, metal i opakowania wielomateriałowe;

3) biały (60 l) - przeznaczony na szkło (bez podziału na szkło bezbarwne i kolorowe);

Częstotliwość załadunku i wywozu przez Wykonawcę ww. odpadów – 1 raz na 4 tygodnie, zgodnie z harmonogramem wywozu odpadów komunalnych.

Ilość niezbędnych worków podano w rozdz.3

Wykonawca po każdorazowym odbiorze odpadów segregowanych pozostawi przy wejściu na nieruchomość nowe puste worki w ilości odpowiadającej liczbie odebranych worków nie mniej niż po 1 worku w każdym kolorze. Worki zapewnia Wykonawca. Dodatkowe worki mogą być odbierane przez właścicieli nieruchomości w Urzędzie Gminy Tomaszów Mazowiecki.

c) Odpady „zielone” (kod 20 02 01)

Gospodarka odpadami zielonymi nie jest przedmiotem niniejszego zamówienia.

d) Odpady wielkogabarytowe (kod 20 03 07), wyeksploatowany sprzęt elektryczny i elektroniczny (kody 20 01 23, 20 01 35 i 20 01 36) i zużyte opony (kod 16 01 03)

Odbiór odpadów wielkogabarytowych, wyeksploatowanego sprzętu elektrycznego i elektronicznego oraz zużytych opon będzie się odbywać poprzez odbieranie wystawionych ww. odpadów przez właścicieli przed swoimi nieruchomościami (w okresie wiosenno–letnim). Częstotliwość załadunku i wywozu przez Wykonawcę ww. odpadów – 1 raz w roku, zgodnie z harmonogramem wywozu odpadów komunalnych.

e) Odpady niebezpieczne typu baterie, świetlówki, chemikalia, gromadzone będą przez mieszkańców przed swoimi nieruchomościami (forma wystawki) w terminie wskazanym w harmonogramie (w okresie wiosenno–letnim).

Częstotliwość wywozu i załadunku przez Wykonawcę ww. odpadów – 1 raz w roku, zgodnie z harmonogramem wywozu odpadów komunalnych.

f) Odpady budowlane

Odbieranie odpadów budowlanych i remontowych nie jest przedmiotem niniejszego zamówienia.

W wypadku stwierdzenia przez pracowników Wykonawcy bezpośrednio dokonujących odbioru odpadów wypełnienia pojemnika służącego do gromadzenia odpadów zmieszanych lub worka służącego do gromadzenia odpadów segregowanych odpadami zielonymi, budowlanymi lub remontowymi, Wykonawca odbierać będzie wszystkie odpady z nieruchomości jako zmieszane i zobowiązany będzie do powiadomienia o tym fakcie Zamawiającego. Przed zebraniem odpadów Wykonawca sporządza dokumentację fotograficzną, która potwierdzi niezgodność sposobu gromadzenia odpadów (przy zadeklarowanej przez właściciela segregacji odpadów).

2. WYKAZ URZĄDZEŃ DO GROMADZENIA ODPADÓW I SPRZĘTU TECHNICZNEGO.

1) Charakterystyka specjalistycznych pojemników do gromadzenia odpadów zmieszanych na terenach zabudowy jednorodzinnej i wielorodzinnej, które powinny:

- a) zawierać trwałe oznaczenie nazwy lub logo Wykonawcy,
- b) mieć pojemność: 120 l, 240 l, 1100 l;

2) Charakterystyka worków do gromadzenia odpadów segregowanych na terenach zabudowy jednorodzinnej, które powinny:

- a) być wykonane z tworzywa LDPE lub HDPE uniemożliwiającego ich rozerwanie podczas normalnej eksploatacji,
- b) zawierać trwałe oznaczenie nazwy lub logo Wykonawcy,
- c) być oznaczone w sposób umożliwiający identyfikację poszczególnych frakcji selektywnej zbiórki odpadów: 3 frakcje tj. papier, szkło i opakowania z tworzyw sztucznych. Oznaczenie winno być realizowane przez różnicowanie kolorystyczne worków dla poszczególnych frakcji odpadów i podanie nazwy frakcji na worku,
- d) mieć pojemność – 60 l, 90 l, 120 l;

3) Charakterystyka specjalistycznych pojemników do gromadzenia odpadów segregowanych na terenach zabudowy wielorodzinnej, które powinny:

- a) zawierać trwałe oznaczenie nazwy lub logo Wykonawcy,
- b) być oznaczone w sposób umożliwiający identyfikację poszczególnych frakcji selektywnej zbiórki odpadów: 3 frakcje tj. papier, szkło i opakowania z tworzyw sztucznych. Oznaczenie winno być realizowane przez różnicowanie kolorystyczne dla poszczególnych frakcji odpadów i podanie nazwy frakcji na pojemniku,
- c) mieć pojemność 2.5 m³ - dla nieruchomości położonych w miejscowości Smardzewice ul. Łozińskiego,
- d) mieć pojemność 1.5 m³ - dla nieruchomości położonych w miejscowości Kolonia Zawada, Wąwał, Dąbrowa, Swolszewice Małe,
- e) posiadać specjalne (małe) otwory wrzutowe.

4) Sprzęt techniczny

Sprzęt niezbędny do realizacji zamówienia wskazano w rozdziale 5 ust. 1 pkt. 1-3 SIWZ

3. SZCZEGÓŁOWE DANE CHARAKTERYZUJĄCE ZAMÓWIENIE.

1) Powierzchnia gminy.

Powierzchnia wynosi 15.100 ha.

2) Liczba mieszkańców Gminy Tomaszów Mazowiecki.

- a) liczba mieszkańców ogółem wg danych z ewidencji ludności wynosi 10.690 - na koniec 2012 roku;
- b) liczba mieszkańców w zabudowie wielorodzinnej ok. 280 osób;
- c) liczba mieszkańców, przebywających w okresie letnim w domkach letniskowych - w ilości ok. 500 osób.
- d) liczba nieruchomości jednorodzinnych (gospodarstw domowych) – 3522;
- e) liczba nieruchomości wielorodzinnych – 8;
- f) szacunkowa liczba domków letniskowych usytuowanych w większości w m. Tresta, Karolinów, Swolszewice Małe – 230;

3) Liczba urządzeń do gromadzenia odpadów.

- szacunkowa liczba i rodzaj pojemników do gromadzenia odpadów zmieszanych:

- a) 120 l – 2818 szt.,
- b) 240 l – 704 szt.,
- c) 1100 l – 11 szt.,

- szacunkowa liczba worków do selektywnej zbiórki odpadów:

- a) żółte z napisem „Plastik” – 3522 szt/m-c,
- b) niebieskie z napisem „Papier” – 3522 szt/m-c,
- c) białe z napisem „Szkło” – 3522 szt/m-c.

- liczba specjalistycznych zamykanych pojemników do gromadzenia odpadów segregowanych na terenach zabudowy wielorodzinnej:

- a) pojemniki koloru zielonego z napisem „Szkło” – 8 szt.,
- b) pojemniki koloru niebieskiego z napisem „Papier” – 8 szt.,
- c) pojemniki koloru żółtego z napisem „Plastik” – 8 szt.;

4) Szacunkowa ilość odpadów.

Szacunkowa ilość odpadów przewidzianych do zbiórki i transportu wyliczona została wg średniej normy dla województwa łódzkiego, powiatu tomaszowskiego, przewidzianej na 1 mieszkańca i stanowi ok. 3300 Mg w tym:

- zmieszanych odpadów komunalnych ok. 3000 Mg.
- odpadów komunalnych zebranych selektywnie ok. 300 Mg.

Szacuje się że około 70 % odpadów biodegradowalnych będzie składowane na przydomowych kompostownikach.

Ilość wytworzonych odpadów na terenie Gminy Tomaszów Mazowiecki nie jest zależna od Zamawiającego. Ustalone ilości są szacunkowe i mogą ulec zmianie podczas realizacji zamówienia w wyniku rzeczywiście wytworzonych odpadów przez gospodarstwa domowe.

W niniejszym dokumencie ilości odpadów należy traktować jako orientacyjne i Wykonawcy nie przysługuje dodatkowe wynagrodzenie lub odszkodowanie za odbieranie innych wielkości odpadów.

Przyjęte przez Zamawiającego dane liczbowe stanowią jedynie przybliżone wartości, które w trakcie realizacji umowy mogą ulec zmianie ok +/- 10 % w stosunku do wartości wskazanych w powyższym opisie przedmiotu zamówienia tj. danych dotyczących liczby nieruchomości, ilości mieszkańców oraz ilości pojemników i worków.

4. OBOWIĄZKI WYKONAWCY PRZED ROZPOCZĘCIEM I W TRAKCIE REALIZACJI ZAMÓWIENIA.

1) Szczegółowy wykaz nieruchomości objętych obowiązkiem odbierania odpadów komunalnych, Zamawiający przekaze Wykonawcy w dniu podpisania umowy.

2) W przypadku zmian ww. wykazie, o którym mowa powyżej, skutkujących rozszerzeniem listy nieruchomości lub pojemników i worków nie ujętych ww. wykazie, Wykonawca zobowiązany będzie do:

- a) niezwłocznego wyposażenia nieruchomości w pojemniki i worki;
- b) odbioru odpadów komunalnych z tych nieruchomości według obowiązującego harmonogramu.

3) W przypadku zmian w wykazie, o którym mowa powyżej, skutkujących zmniejszeniem listy nieruchomości lub pojemników ujętych w wykazie, Wykonawca zobowiązany będzie do:

- a) niezwłocznego odebrania pojemnika z nieruchomości,
- b) zakończenia świadczenia usług odbioru odpadów komunalnych z tych nieruchomości.

4) Harmonogram wywozu odpadów komunalnych, stanowiących przedmiot zamówienia, przed dniem podpisania umowy sporządzi Wykonawca, którego oferta zostanie wybrana jako oferta najkorzystniejsza. Harmonogram musi zostać zaakceptowany przez Zamawiającego i stanowić będzie integralną część umowy.

5) Każdorazowa zmiana harmonogramu wywozu odpadów wymaga akceptacji ze strony Zamawiającego. Aktualizację harmonogramu sporządza Wykonawca.

6) Wykonawca ma obowiązek wyposażenia miejsc gromadzenia odpadów w niezbędne pojemniki i worki do 30 czerwca 2013 roku. Wykonawca przedłoży Zamawiającemu potwierdzenie dostarczenia pojemników i worków, opatrzone datą przekazania i podpisem właściciela bądź jego przedstawiciela. W przypadku niemożności spełnienia tego warunku z przyczyn niezależnych od Wykonawcy wskaże on Zamawiającemu te przyczyny na piśmie i udokumentuje ich zaistnienie. Za przyczyny niezależne od Wykonawcy można będzie uznać

w szczególności co najmniej trzykrotne niezastanie właściciela nieruchomości pod wskazanym adresem w odstępach co najmniej 3 dniowych w godzinach 6.00 – 20.00.

7) Przed wykonaniem usługi odbioru odpadów komunalnych z nieruchomości objętych obowiązkiem odbierania odpadów komunalnych Wykonawca jest zobowiązany do kontroli rodzaju odpadów i zgodności ich z przeznaczeniem pojemnika lub worka. W przypadku, w którym właściciel nieruchomości, który złożył deklarację o selektywnym sposobie gromadzenia odpadów a odpady na terenie nieruchomości nie są gromadzone w sposób selektywny, Wykonawca odbierać będzie wszystkie odpady z nieruchomości jako zmieszane i zobowiązany będzie do powiadomienia o tym fakcie Zamawiającego. Przed zebraniem odpadów Wykonawca sporządza dokumentację fotograficzną, która potwierdza niezgodność sposobu gromadzenia odpadów (przy zadeklarowanej przez właściciela segregacji odpadów).

5. DODATKOWE WYMAGANIA.

Wykonawca dostarczy do Urzędu Gminy Tomaszów Mazowiecki po 100 szt. każdego rodzaju worków do selektywnej zbiórki odpadów, aby właściciele nieruchomości mogli według potrzeb pobrać dodatkowe worki na odpady segregowane. Wykonawca sukcesywnie będzie uzupełniać zapasy worków na wezwanie Zamawiającego.

Nazwa (Firma) Wykonawcy:

.....

Siedziba firmy:..

.....

Adres do korespondencji:

.....

Tel. Fax

Adres e-mail:

NIP: województwo

Gmina Tomaszów Mazowiecki

97-200 Tomaszów Maz.

ul. Prezydenta I. Mościckiego 4

=====

FORMULARZ OFERTY

Odpowiadając na ogłoszenie o przetargu nieograniczonym w postępowaniu o zamówienie publiczne pn:

Odbiór i zagospodarowanie odpadów komunalnych, odbieranych od właścicieli nieruchomości usytuowanych na terenie gminy Tomaszów Mazowiecki

1.Oferujemy wykonanie przedmiotu zamówienia, zgodnie z wymaganiami określonymi w Specyfikacji Istotnych Warunków Zamówienia, **za cenę ryczałtową:**

1.1. Za jeden miesiąc świadczenia usługi odbioru i zagospodarowania odpadów komunalnych:

cena netto - zł/ za 1 miesiąc

podatek VAT ...% - zł

wartość brutto (ryczałt) - zł / za 1 miesiąc

słownie.....

.....

1.2. Za cały okres umowy świadczenia usługi odbioru i zagospodarowania odpadów komunalnych:

cena netto - zł/ za 30 miesięcy

podatek VAT ...% - zł

wartość brutto (ryczałt) - zł / za 30 miesięcy

słownie.....

2. Termin wykonania zamówienia oraz warunki płatności – zgodne z zapisami zawartymi w Specyfikacji Istotnych Warunków Zamówienia

Oświadczamy, że:

1. **Cena oferty** obejmuje wszystkie koszty wykonania zamówienia – opisane w Specyfikacji Istotnych Warunków Zamówienia oraz koszty ewentualnych prac i usług nie określonych w specyfikacji a niezbędnych do prawidłowego wykonania zamówienia.

2. Zapoznaliśmy się ze specyfikacją istotnych warunków zamówienia i nie wnosimy do niej zastrzeżeń, przyjmujemy warunki w niej zawarte oraz uzyskaliśmy wszystkie konieczne informacje do właściwego przygotowania oferty.

3. Przedmiot zamówienia zostanie zrealizowany zgodnie z wymaganiami zawartymi w Specyfikacji Istotnych Warunków Zamówienia oraz obowiązującymi przepisami prawa

4. Zawarty w Specyfikacji Istotnych Warunków Zamówienia **projekt umowy** został przez nas zaakceptowany i zobowiązujemy się w przypadku wybrania naszej oferty do zawarcia umowy na określonych w specyfikacji warunkach, w miejscu i terminie wskazanym przez Zamawiającego

5. Uważamy się za związanych niniejszą ofertą na czas wskazany w Specyfikacji Istotnych Warunków Zamówienia

6. Jeżeli w okresie związania ofertą nastąpią jakiegokolwiek znaczące zmiany sytuacji przedstawionej w naszych dokumentach załączonych do oferty, natychmiast poinformujemy o nich Zamawiającego.

7. Oferta wraz z załącznikami została złożona na stronach.

8. Informacje składające się na ofertę, zawarte na stronach stanowią tajemnicę przedsiębiorstwa w rozumieniu przepisów ustawy o zwalczaniu nieuczciwej konkurencji i jako takie nie mogą być ogólnie udostępnione.

9. Oświadczenia, wnioski, zawiadomienia oraz informacje należy przekazywać Wykonawcy na numer faksu lub e-mail:

.....

10. W przypadku wyboru naszej oferty do realizacji przedmiotu zamówienia, przed podpisaniem umowy, złożymy **zabezpieczenie należytego wykonania umowy**, zgodnie z warunkami ustalonymi we wzorze umowy, w formie

11. **Wadium w kwocie** zostało wniesione w dniu w formie:.....

Zwrotu wadium prosimy dokonać na konto:

.....
lub na adres:.....

Jesteśmy świadomi, że gdyby z naszej winy nie doszło do zawarcia umowy wniesione przez nas wadium nie podlega zwrotowi.

12. **Podwykonawcom** zamierzamy powierzyć wykonanie następujących części zamówienia:*

a) wykonanie

b) wykonanie

13. Prace objęte zamówieniem zamierzamy **wykonać sami***

14. Zgodnie z art. 26 ust. 2d) ustawy Prawo zamówień publicznych informujemy, że:

- Nie należymy do żadnej grupy kapitałowej w rozumieniu ustawy z dnia 16 lutego 2007 r. o ochronie konkurencji i konsumentów (Dz. U. Nr 50, poz. 331 z późn. zm) *
- Należymy do grupy kapitałowej i załączamy do naszej oferty przetargowej listę podmiotów należących do tej samej grupy kapitałowej *

15. Świadomi odpowiedzialności karnej oświadczamy, że załączone do oferty dokumenty opisują stan prawny i faktyczny na dzień złożenia oferty (art. 297 k.k.)

16. Integralną część oferty stanowią następujące dokumenty i oświadczenia:

1).....

2).....

3).....

4).....

5).....

6).....

7).....

* Niepotrzebne skreślić

.....
(podpis osoby uprawnionej do reprezentacji Wykonawcy)

UMOWA Nr272....2013
na odbiór i zagospodarowanie odpadów komunalnych

W dniu2013 r. w Tomaszowie Mazowieckim pomiędzy:

Gminą Tomaszów Mazowiecki

z siedzibą przy ul. Prezydenta I. Mościckiego 4 w Tomaszowie Maz.

reprezentowaną przez:

Franciszka Szmigła – Wójta Gminy

zwaną dalej **Zamawiającym**

a,

z siedzibą,

zarejestrowaną wpod numeremw dniu.....,

reprezentowaną przez:

1.

zwaną w dalszej części umowy **Wykonawcą**,

W rezultacie wyboru oferty Wykonawcy, złożonej w postępowaniu o udzielenie zamówienia publicznego (nr sprawy RZ.271.6.2013), przeprowadzonym w trybie przetargu nieograniczonego na podstawie przepisów ustawy Prawo zamówień publicznych (Dz. U. z 2010r. Nr 113, poz. 759 z późn. zm),

została zawarta niniejsza umowa o następującej treści:

§ 1

PRZEDMIOT UMOWY

1. **Przedmiotem zamówienia jest odbiór i zagospodarowanie odpadów komunalnych pochodzących od właścicieli nieruchomości zamieszkałych na terenie gminy Tomaszów Mazowiecki**
2. Szczegółowy opis przedmiotu zamówienia stanowi załącznik nr 2 do niniejszej Umowy.
3. Integralne części niniejszej Umowy stanowią następujące dokumenty:
 - a) Załącznik nr 1 – Specyfikacja istotnych warunków zamówienia,
 - b) Załącznik nr 2 – Opis przedmiotu zamówienia,
 - c) Załącznik nr 3 – Harmonogram wywozu odpadów komunalnych,
 - d) Załącznik nr 4 – Oferta Wykonawcy
 - e) Załącznik nr 5 – Wykaz nieruchomości objętych obowiązkiem odbierania odpadów komunalnych

§ 2

TERMIN WYKONANIA PRZEDMIOTU UMOWY

1. Strony zgodnie ustalają, iż wykonanie przedmiotu umowy następować będzie w okresie od dnia jej zawarcia do **dnia 31 grudnia 2015 r.**, z zastrzeżeniem ust. 2 i 3.
2. Odbiór odpadów z nieruchomości i ich zagospodarowanie Wykonawca będzie realizował począwszy od **dnia 1 lipca 2013 r.** zgodnie z zatwierdzonym harmonogramem wywozu odpadów komunalnych. Wykonawca doręczy każdemu właścicielowi zamieszkałej nieruchomości harmonogram odbioru odpadów

komunalnych oraz zmiany tego harmonogramu w ciągu 10 dni od zatwierdzenia harmonogramu przez Zamawiającego. Zmiana harmonogramu w trakcie realizacji umowy wymaga zgody Zamawiającego. Odbiór odpadów winien odbywać się od poniedziałku do soboty w godzinach 6⁰⁰-20⁰⁰.

3. Dostarczenie pojemników, worków i kontenerów do poszczególnych nieruchomości nastąpi nie później niż do **dnia 30 czerwca 2013 r.**

§ 3

OŚWIADCZENIA WYKONAWCY

1. Wykonawca oświadcza, że posiada odpowiednią wiedzę oraz uprawnienia, potencjał techniczny i osobowy oraz bazę magazynowo-techniczną, niezbędne do należytego, terminowego i zgodnego z przepisami prawa wykonania przedmiotu niniejszej Umowy, z zachowaniem profesjonalnego charakteru świadczonych przez Wykonawcę usług, a w szczególności:
 - a) posiada wpis do rejestru działalności regulowanej w zakresie odbierania odpadów komunalnych od właścicieli nieruchomości z terenu Gminy Tomaszów Mazowiecki,
 - b) posiada zezwolenie na prowadzenie działalności w zakresie transportu odpadów,
 - c) posiada wpis do rejestru podmiotów zbierających zużyty sprzęt elektryczny i elektroniczny, prowadzony przez Głównego Inspektora Ochrony Środowiska
 - d) na dzień zawarcia niniejszej Umowy posiada zezwolenie na prowadzenie działalności w zakresie zbierania odpadów
 - e) na dzień zawarcia niniejszej Umowy posiada bądź będzie posiadać na dzień 1 lipca 2013 roku własną instalację przetwarzania odpadów ujętą w „Planie Gospodarki Odpadami dla Województwa Łódzkiego na lata 2012” lub posiada na dzień zawarcia niniejszej Umowy zawarte porozumienia z Regionalną Instalacją do Przetwarzania Odpadów Komunalnych lub instalacjami zastępczymi, określonymi dla regionu łódzkiego w ww. dokumencie, umożliwiającymi z dniem 1 lipca 2013 r. przekazywanie odebranych zgodnie z niniejszą Umową zmieszanych odpadów komunalnych oraz pozostałości z sortowania odpadów komunalnych,
 - f) nie zostało wobec niego wszczęte postępowanie upadłościowe, układowe ani nie otwarto jego likwidacji jak również, że nie toczą się wobec niego postępowania egzekucyjne i nie zachodzą inne okoliczności, które mogłyby wpływać na zdolność Wykonawcy do wykonania zobowiązań wynikających z niniejszej Umowy
 - g) posiada wymaganą ilość oraz rodzaj środków transportu niezbędnych do realizacji przedmiotu niniejszej Umowy
2. Wykonawca zobowiązuje się do spełniania wymagań określonych w ust. 1 przez cały okres realizacji postanowień niniejszej Umowy.

§ 4

OBOWIĄZKI WYKONAWCY

Realizując przedmiot zamówienia Wykonawca:

- a) zobowiązuje się do wykonania przedmiotu Umowy z zachowaniem należytej staranności wymaganej od profesjonalisty oraz zgodnie z obowiązującymi w czasie realizacji przedmiotu Umowy przepisami prawa, a w szczególności:

- ustawą z dnia 27 kwietnia 2001 r. prawo ochrony środowiska,
- ustawą z dnia 14 grudnia 2012 r. o odpadach,
- ustawą z dnia 13 września 1996 r. o utrzymaniu czystości i porządku
- Wojewódzkim Planem Gospodarki Odpadami, przyjętym uchwałą Sejmiku Województwa Łódzkiego Nr XXVI/481/12 z dnia 21.06.2012r. w sprawie przyjęcia Wojewódzkiego Planu Gospodarki Odpadami Województwa Łódzkiego 2012

- regulaminem utrzymania czystości i porządku na terenie Gminy Tomaszów Mazowiecki uchwalonym przez Radę Gminy Tomaszów Mazowiecki,
- b) zobowiązany jest posiadać stosowne zezwolenia i wpisy uprawniające do prowadzenia działalności niezbędnej do wykonania przedmiotu zamówienia przez cały okres realizacji postanowień niniejszej Umowy,
- c) wyznaczy osobę Koordynatora Umowy, z którym Zamawiający będzie mógł się kontaktować bezpośrednio w dniach od poniedziałku do piątku, w godzinach od 8.00 do godziny 16.00. Koordynator Umowy odpowiedzialny będzie za nadzorowanie i koordynowanie wykonywania przez Wykonawcę postanowień niniejszej Umowy.
- d) zobowiązuje się do niezwłocznego przekazywania informacji dotyczących realizacji Umowy, na każde żądanie Zamawiającego, jednak nie później niż w terminie 2 (dwóch) dni roboczych od dnia otrzymania żądania,
- e) zobowiązuje się do terminowego sporządzania i przekazywania Zamawiającemu kwartalnych sprawozdań z wykonania przedmiotu Umowy, o których mowa w § 9 ust. 1 Umowy,
- g) zobowiązany jest do posiadania przez cały okres realizacji postanowień niniejszej umowy ważnej polisy ubezpieczeniowej od odpowiedzialności cywilnej w zakresie prowadzonej działalności gospodarczej związanej z realizacją przedmiotu Umowy, na kwotę nie niższą niż 600.000 (słownie: sześćset tysięcy) złotych.
- i) sporządzenia i przekazania Zamawiającemu celem akceptacji Harmonogramu odbioru odpadów komunalnych oraz jego zmian,
- j) zobowiązuje się, że w dniu rozpoczęcia świadczenia usług tj. 1 lipca 2013 roku wszystkie wskazane przez Zamawiającego nieruchomości będą wyposażone w należące do Wykonawcy pojemniki i worki do składowania odpadów komunalnych zmieszanych i segregowanych w liczbie i o rodzaju wskazanym przez Zamawiającego.

§ 5

UPRAWNIENIA ZAMAWIAJĄCEGO

1. Zamawiający uprawniony jest przez okres realizacji postanowień niniejszej umowy do:
 - a) nadzoru oraz dokonywania kontroli sposobu wykonywania przez Wykonawcę postanowień niniejszej Umowy,
 - b) żądania od Wykonawcy przedstawienia dokumentów lub informacji dotyczących lub związanych z wykonywaniem przedmiotu niniejszej Umowy, w tym dokumentów potwierdzających ważenie oraz zagospodarowanie odebranych przez Wykonawcę odpadów,
2. Zamawiający wyznaczy osobę Koordynatora Umowy, z którym Wykonawca będzie mógł się kontaktować bezpośrednio w dniach od poniedziałku do piątku, w godzinach od 8.00 do godziny 16.00. Koordynator Umowy odpowiedzialny będzie za nadzorowanie i koordynowanie wykonywania przez Wykonawcę postanowień niniejszej Umowy.

§ 6

OBOWIĄZKI ZAMAWIAJĄCEGO

Zamawiający w trakcie realizacji postanowień niniejszej Umowy zobowiązuje się do bieżącej i stałej współpracy z Wykonawcą w celu zapewnienia wykonania przedmiotu Umowy zgodnie z jej postanowieniami, w szczególności do:

- a) współpracy z Wykonawcą przy akceptacji Harmonogramu wywozu odpadów komunalnych oraz jego zmian,
- b) informowania Wykonawcy o zaistnieniu okoliczności uzasadniającej zmiany ilości lub rodzajów pojemników lub worków przeznaczonych do gromadzenia odpadów,
- c) terminowej zapłaty wynagrodzenia Wykonawcy w okolicznościach uzasadniających jego wypłatę,

- d) umieszczenia na stronie internetowej Zamawiającego oraz na tablicy ogłoszeń w Urzędzie Gminy Tomaszów Mazowiecki zaakceptowanego przez Zamawiającego harmonogramu odbioru odpadów przez Wykonawcę lub jego zmiany zaakceptowanej przez Zamawiającego.
- e) przekazania Wykonawcy wykazu nieruchomości objętych obowiązkiem odbierania odpadów komunalnych nie później niż w dniu podpisania Umowy oraz jego aktualizacji.

§ 7

WYMAGANE POZIOMY RECYKLINGU

1. Wykonawca jest zobowiązany do odbierania i zagospodarowania odpadów komunalnych w sposób zapewniający osiągnięcie minimalnych poziomów recyklingu przyjętych na dany rok i ujętych w Rozporządzeniach Ministra Ochrony Środowiska:
 - a) z dnia 29 maja 2012 roku w sprawie poziomów recyklingu, przygotowania do ponownego użycia i odzysku innymi metodami niektórych frakcji odpadów komunalnych (Dz. U. z 2012 r. poz. 645).
 - b) z dnia 25 maja 2012 roku w sprawie poziomów ograniczenia masy odpadów komunalnych ulegających biodegradacji przekazywanych do składowania oraz sposobu obliczania poziomu ograniczania masy tych odpadów (Dz. U. z 2012 r. poz. 676).
 - c) Weryfikacja osiągnięcia przez Wykonawcę minimalnych poziomów recyklingu wskazanych w powyższych Rozporządzeniach dokonana zostanie przez Zamawiającego na podstawie sprawozdań kwartalnych, o których mowa w § 9 ust. 1 Umowy.

§ 8

WYNAGRODZENIE

1. Strony uzgadniają za wykonanie przedmiotu umowy określonego w § 1, wynagrodzenie ryczałtowe ustalone na podstawie formularza ofertowego, zgodnie ze złożoną ofertą Wykonawcy, w wysokości:
 - 1) **Za jeden miesiąc świadczenia usługi odbioru i zagospodarowania odpadów komunalnych:**

cena netto - zł/ za 1 miesiąc

podatek VAT ...% - zł

wartość brutto (ryczałt) - zł / za 1 miesiąc

słownie.....

.....
 - 2) **Za cały okres umowny świadczenia usługi odbioru i zagospodarowania odpadów komunalnych:**

cena netto - zł/ za 30 miesięcy

podatek VAT ...% - zł

wartość brutto (ryczałt) - zł / za 30 miesięcy

słownie.....

.....

Cena oferty brutto stanowi iloczyn okresu świadczonej usługi w miesiącach (30 miesięcy) oraz ceny ryczałtowej miesięcznej ustalonej przez Wykonawcę za odbiór i transport odpadów (określonych w opisie przedmiotu zamówienia) z miejsca ich odbioru do miejsca zagospodarowania

- 3) Wynagrodzenie ryczałtowe, o którym mowa w ust. 1 obejmuje zarówno wszystkie koszty niezbędne do zrealizowania zamówienia, wynikające z dokumentacji przetargowej oraz wszelkie inne koszty nieujęte w tej dokumentacji, bez których nie jest możliwe właściwe wykonanie zamówienia, w tym w szczególności:
 - a) zachowanie właściwego stanu sanitarnego użytkowanych pojazdów
 - b) porządkowanie terenu zanieczyszczonego odpadami i innymi zanieczyszczeniami w trakcie realizacji usługi,
 - c) naprawianie i ponoszenie kosztów naprawy szkód wyrządzonych podczas wykonywania usługi,
 - d) zapewnienia przez cały czas trwania umowy dla właściwej realizacji przedmiotu umowy odpowiedniej ilości i obsługi środków technicznych, gwarantujących terminowe i jakościowe wykonanie zakresu rzeczowego usługi, utrzymanie przedmiotowych środków w dobrym stanie technicznym, gwarantującym sprawną pracę i ciągłość świadczenia usług w okresie określonym w umowie
- 4) Wynagrodzenie ryczałtowe, o którym mowa powyżej obejmuje wszelkie koszty związane z realizacją przedmiotu zamówienia, w tym ryzyko wykonawcy z tytułu oszacowania wszelkich kosztów związanych z realizacją przedmiotu zamówienia.
- 5) Wykonawcy nie przysługuje prawo podwyższenia wynagrodzenia z tytułu poniesienia dodatkowych kosztów związanych z wykonywaniem przedmiotu zamówienia, a nie objętych niniejszą umową.
- 6) Okresem rozliczeniowym jest miesiąc kalendarzowy. Wykonawca wystawia fakturę VAT za usługi zrealizowane w danym okresie rozliczeniowym.
- 7) Zapłata za każdą fakturę VAT nastąpi w ciągu 14 dni od daty dostarczenia prawidłowo wystawionej faktury VAT Zamawiającemu po spełnieniu warunków, o których mowa w § 8 ust. 8 oraz po przedłożeniu Zamawiającemu oświadczenia, o którym mowa w § 13 ust. 7 umowy, o ile prace będą wykonywane z udziałem podwykonawców.
- 8) Każda faktura powinna być opatrzona numerem niniejszej umowy i złożona w siedzibie Zamawiającego
- 9) Podstawą rozliczenia usług wykonanych przez Wykonawcę w danym miesiącu i roku kalendarzowym oraz za okres realizacji postanowień niniejszej Umowy będą sporządzone i przedstawione Zamawiającemu przez Wykonawcę w formie pisemnej i elektronicznej następujące dokumenty:
 - a) Sprawozdania kwartalne, o których mowa w § 9 ust. 1,
 - b) Zbiorcze zestawienia ważeń odpadów (segregowanych i zmieszanych) sporządzone dla potrzeb dokumentowania przekazania i zagospodarowania odpadów,
 - c) Wykaz nieruchomości, od których zostały odebrane odpady komunalne zmieszane,
 - d) Wykaz nieruchomości, od których zostały odebrane odpady gromadzone selektywnie,
 - e) Zestawienie nieruchomości, w których odbiór odpadów zmieszanych lub selektywnych nie został dokonany ze wskazaniem przyczyn nie dokonania ich odbioru.
- 10) Dokumentację opisaną w § 8 ust. 8 lit. a - e) , z zastrzeżeniem 9 ust. 3 , Wykonawca doręczać będzie Zamawiającemu co miesiąc, w terminie 7 dni od zakończenia miesiąca kalendarzowego, którego przedmiotowa dokumentacja dotyczy.
- 11) W przypadku wystawienia przez Wykonawcę faktury VAT niezgodnie z Umową lub obowiązującymi przepisami prawa, Zamawiający uprawniony jest do wstrzymania zapłaty wynagrodzenia do czasu usunięcia tej niezgodności. W takim przypadku Zamawiający nie jest zobowiązany do zapłaty odsetek ustawowych za okres wstrzymania się z dokonaniem zapłaty wynagrodzenia.

- 12) Strony zgodnie postanawiają, iż za termin zapłaty uznają dzień obciążenia rachunku bankowego Zamawiającego.
- 13) Zamawiający uprawniony jest do potrącenia z wynagrodzenia Wykonawcy wszelkich należnych jemu na podstawie niniejszej Umowy kwot, w szczególności z tytułu kar umownych.

§ 9

SPRAWOZDAWCZOŚĆ

1. Wykonawca zobowiązany jest do przekazywania Zamawiającemu kwartalnych pisemnych i elektronicznych sprawozdań, według wzoru wskazanego w Rozporządzeniu Ministra Środowiska z dnia 15 maja 2012r. w sprawie wzorów sprawozdań o odebranych odpadach komunalnych, odebranych nieczystościach ciekłych oraz realizacji zadań z zakresu gospodarowania odpadami komunalnymi (Dz. U. z 2012r. poz. 630)
2. Wykonawca zobowiązany jest do przekazywania w ramach sprawozdań opisanych w ust.1 informacji wskazanych w Rozporządzeniu Ministra Środowiska z dnia 15 maja 2012r. w sprawie wzorów sprawozdań o odebranych odpadach komunalnych, odebranych nieczystościach ciekłych oraz realizacji zadań z zakresu gospodarowania odpadami komunalnymi, a w szczególności informacji o:
 - a) ilości odebranych i zagospodarowanych:
 - zmieszanych odpadów komunalnych zgromadzonych w pojemnikach [Mg],
 - odpadów szkła opakowaniowego [Mg],
 - odpadów papieru [Mg],
 - odpadów z tworzyw sztucznych i opakowań wielomateriałowych [Mg],
 - odpadów metalu [Mg],
 - odpadów wielkogabarytowych [Mg].
 - b) osiągniętym w danym kwartale oraz narastająco w danym roku kalendarzowym poziomie recyklingu, przygotowania do ponownego użycia odpadów papieru, metali, tworzyw sztucznych i szkła,
 - c) sposobie zagospodarowania odpadów opisanych w lit. a) ze wskazaniem instalacji do których odpady oraz pozostałości z sortowania odpadów komunalnych przeznaczonych do sortowania zostały przekazane.
3. Sprawozdanie, o którym mowa w ust. 1, Wykonawca doręczy Zamawiającemu w formie pisemnej i elektronicznej w terminie 7 dni od daty zakończenia danego kwartału, którego dotyczy, z tym zastrzeżeniem, że sprawozdanie za grudzień każdego roku Wykonawca przesyła Zamawiającemu w terminie do dnia 10 stycznia roku następnego.
4. Wykonawca zobowiązany jest dostarczać Zamawiającemu w formie elektronicznej raporty o:
 - a) przypadkach składowania odpadów niezgodnych Regulaminem utrzymania czystości i porządku na terenie Gminy Tomaszów Mazowiecki wraz z dokumentacją fotograficzną
 - b) adresach nieruchomości zamieszkałych, na których powstają odpady, nieuwjętych w gminnym systemie gospodarowania odpadami,
 - c) trudnościach dokonania odbioru lub zagospodarowania odpadów, ze wskazaniem okoliczności zdarzeń,
 - d) braku możliwości dokonania odbioru lub zagospodarowania odpadów, ze wskazaniem okoliczności zdarzeń.

§ 10

KOORDYNATORZY UMOWY

1. W celu zapewnienia koordynacji prac wynikających z realizacji niniejszej Umowy Strony ustanawiają Koordynatorów Umowy w osobach:
 - a) ze strony Zamawiającego -email:
....., tel.....
 - b) ze strony Wykonawcy -email:
....., tel.....
2. Zmiana danych osób lub danych wskazanych w ust. 1 wymaga każdorazowego, pisemnego zawiadomienia drugiej strony Umowy. Zmiana ta nie stanowi zmiany umowy i nie wymaga sporządzenia do niej aneksu. Zmiana ta jest skuteczna z chwilą złożenia drugiej Stronie Umowy oświadczenia o zmianie.

§ 11

POROZUMIEWANIE SIĘ STRON

1. Strony zobowiązują się do niezwłocznego, wzajemnego, pisemnego powiadamiania się o zmianach dotyczących określonych w umowie nazw, adresów, danych kontaktowych bez konieczności sporządzania aneksu do niniejszej umowy. Korespondencję doręczoną na adresy do korespondencji wskazane w ust. 2, każda ze Stron uznaje za prawidłowo doręczoną w przypadku nie powiadomienia drugiej Strony o zmianie swojego adresu.
2. Strony ustalają, że ich aktualne adresy do korespondencji oraz dane kontaktowe są następujące:
 - a) Zamawiający: Gmina Tomaszów Mazowiecki, ul. Prezydenta I. Mościckiego 4, 97-200 Tomaszów Mazowiecki, Tel. (44) 724 55 73, fax 723 50 33, e-mail sekretariat@gmina.tomaszow.pl
 - b) Wykonawca:
.....
.....
3. Strony zgodnie postanawiają, iż z zastrzeżeniem wyjątków wskazanych w Umowie, wszelkie zawiadomienia, zapytania, informacje lub dane związane lub wynikające z realizacji przedmiotu umowy będą przekazywane drugiej Stronie Umowy w formie pisemnej lub elektronicznej.
4. Każda ze stron zobowiązana jest niezwłocznie, nie później niż w terminie 2 dni potwierdzić drugiej Stronie otrzymanie korespondencji wysłanej w formie elektronicznej za pośrednictwem poczty elektronicznej. Nieotrzymanie potwierdzenia otrzymania korespondencji równoznaczne jest z jej nieotrzymaniem.

§ 12

KARY UMOWNE

1. Wykonawca zobowiązuje się do zapłaty na rzecz Zamawiającego kary umownej, w przypadku:
 - a) nie osiągnięcia w którymkolwiek roku obowiązywania Umowy wymaganych zgodnie z § 7 ust. 1 poziomów recyklingu i przygotowania do ponownego użycia frakcji odpadów komunalnych składających się z papieru, metali, tworzyw sztucznych i szkła – w wysokości stanowiącej iloczyn stawki opłaty za zmieszane odpady komunalne, określonej w przepisach wydanych na podstawie art. 290 ustawy z dnia 27 kwietnia 2001 roku – Prawo ochrony środowiska, i brakującej masy odpadów komunalnych, wyrażonej w Mg, wymaganej do osiągnięcia odpowiedniego poziomu recyklingu,

- wymaganego w danym roku kalendarzowym do uzyskania minimalnego procentowego poziomu recyklingu i przygotowania do ponownego użycia odpadów komunalnych,
- b) nie przekazania w terminie określonym niniejszą Umową kompletnej dokumentacji opisanej w § 8 ust. 8 i w § 9 ust. 1-4 – w wysokości 100 (słownie: sto) złotych za każdy dzień opóźnienia,
 - c) przekazania nierzetelnego sprawozdania, o którym mowa w § 9 ust 1-3 - w wysokości 500 (słownie: pięćset) złotych za każdy dzień opóźnienia,
 - d) nie odebrania odpadów:
 - da) zbieranych i odbieranych w sposób selektywny:
 - z pojemników lub worków na nieruchomości w zabudowie jednorodzinnej lub wielorodzinnej w wysokości 30 złotych za każdy pojemnik lub worek,
 - db) w postaci sprzętu elektrycznego i elektronicznego oraz innych odpadów wielkogabarytowych w wysokości 100 złotych za każde zdarzenie,
 - dc) komunalnych zmieszanych – w wysokości 30 złotych za każdy pojemnik,
 - e) stwierdzenia nieoznakowania lub nieczytelnego oznakowania lub nietrwałego oznakowania w widocznym miejscu pojazdów służących do wykonywania przedmiotu Umowy poprzez umieszczenie na nich nazwy i danych teleadresowych przedsiębiorcy – w wysokości 200 (słownie: dwieście) złotych za każdy przypadek stwierdzenia takiego zdarzenia,
 - f) nie uprzątnięcia lub nienależytego uprzątnięcia terenu z powstałych w wyniku lub związku z realizacją usługi zanieczyszczeń – wysokości 50 (słownie pięćdziesiąt) złotych za każdy przypadek takiego działania lub zaniechania,
 - g) zmieszania segregowanych odpadów z odpadami komunalnymi zmieszanymi, w wysokości 10 000 (słownie: dziesięć tysięcy) złotych za każdy przypadek takiego zmieszania ,
2. W przypadku odstąpienia przez Wykonawcę od Umowy z winy Zamawiającego, Wykonawca może żądać od Zamawiającego zapłaty kary umownej w wysokości 200.000 (słownie: dwieście tysięcy) złotych
3. W przypadku odstąpienia przez Wykonawcę od realizacji Umowy - Zamawiający może żądać od Wykonawcy zapłaty kary umownej w wysokości 200.000 (słownie: dwieście tysięcy) złotych
4. W przypadku odstąpienia przez Zamawiającego od Umowy z winy Wykonawcy, Wykonawca zobowiązuje się zapłacić Zamawiającemu karę umowną w wysokości 200.000 (słownie: dwieście tysięcy) złotych
5. Odstąpienie od umowy przez którąkolwiek ze Stron nie wyłącza dochodzenia kar umownych.
6. Zapłata kary umownej winna nastąpić w terminie 14 dni od daty doręczenia wezwania do jej zapłaty, z zastrzeżeniem ust. 5.
7. Zamawiający uprawniony jest do potrącenia przypadających jemu kwot kar umownych z należnego Wykonawcy lub podwykonawcy wynagrodzenia.
8. W przypadku gdy wysokość szkody poniesionej przez którąkolwiek ze Stron przenosi wartość zastrzeżonej na rzecz tej Strony kary umownej, Strona ta uprawniona jest do dochodzenia odszkodowania przenoszącego wartość kary umownej na zasadach ogólnych.
9. Wykonawca nie może zbywać ani przenosić na rzecz osób trzecich praw i wierzytelności powstałych w związku z realizacją niniejszej umowy bez zgody Zamawiającego.

§ 13

WYKONYWANIE PRZEDMIOTU UMOWY (Podwykonawstwo)

1. Zamawiający dopuszcza wykonanie przez Wykonawcę części przedmiotu zamówienia przy udziale podwykonawców, zawierając z nimi stosowne umowy w formie pisemnej pod rygorem nieważności
2. Wykonawca zrealizuje przy pomocy podwykonawców następujący zakres prac:
.....
(podać nazwę podwykonawcy wraz z adresem, zakres prac i ich wartość).
3. Podzlecenie podwykonawcom prac niewymienionych w ofercie Wykonawcy jako prace powierzone podwykonawcom, w trakcie realizacji przedmiotu umowy może nastąpić tylko i wyłącznie za zgodą Zamawiającego oraz pod warunkiem, że nie zmieni to warunków S.I.W.Z.
4. Umowa z podwykonawcą musi zawierać co najmniej:
 - a) zakres prac powierzonych podwykonawcy,
 - b) kwotę wynagrodzenia za wykonywane prace,
 - c) termin wykonania zakresu prac powierzonych podwykonawcy,
 - d) zasady odbioru prac i warunki płatności,
5. Wszelkie zmiany umowy, o której mowa w ust. 4 wymagają formy pisemnej i zgody Zamawiającego.
6. Za prace wykonane przez podwykonawcę płatności realizować będzie Wykonawca.
7. Rozliczenie z podwykonawcą musi przyspaść na termin wcześniejszy niż termin płatności na rzecz Wykonawcy, załączając do faktury odpowiednio pisemne oświadczenie podwykonawcy o otrzymaniu danej płatności.
8. W przypadku niedopełnienia powyższego obowiązku Zamawiający władny jest obniżyć kwotę płatności wynagrodzenia na rzecz Wykonawcy o kwotę należną podwykonawcy, zatrzymując ją jako zabezpieczenia na wypadek roszczeń podwykonawcy.
9. Wykonawca zobowiązany jest na żądanie Zamawiającego udzielić mu wszelkich informacji dotyczących podwykonawców i przebiegu prac przez nich wykonywanych.
10. Wykonanie prac za pomocą podwykonawców nie zwalnia Wykonawcy od odpowiedzialności i zobowiązań wynikających z warunków umowy. Wykonawca będzie odpowiedzialny za działania, uchybienia i zaniechania podwykonawcy w takim zakresie, jak gdyby były one działaniami, uchybieniami lub zaniechaniami samego Wykonawcy.
11. Strony zgodnie postanawiają, iż w przypadku gdy Wykonawca nie wykonuje przedmiotu umowy lub wykonuje go w sposób niezgodny z postanowieniami niniejszej Umowy, Zamawiający wezwie Wykonawcę do wykonania lub należytego wykonania przedmiotu umowy i wyznaczy mu w tym celu dodatkowy termin. W przypadku bezskutecznego upływu wyznaczonego przez Zamawiającego terminu, Zamawiający może powierzyć wykonanie przedmiotu Umowy innemu podmiotowi, na koszt i ryzyko Wykonawcy. Zamawiający uprawniony jest do potrącenia z wynagrodzenia Wykonawcy kwoty wynagrodzenia należnego podmiotowi trzeciemu w związku z wykonaniem usługi, której mowa powyżej.
12. Wykonawca ponosi pełną odpowiedzialność materialną za szkody będące wynikiem nieopróżniania lub nieterminowego opróżniania pojemników lub zmieszania odbieranych odpadów, jak również za wykonywanie przedmiotu Umowy pomimo zaistnienia okoliczności, o których mowa w §15 ust. 2 Umowy, w tym również za ewentualne kary nałożone przez organy porządkowe z tych tytułów.
13. Wykonawca zobowiązany jest do naprawienia wszelkich szkód powstałych podczas lub w związku z wykonywaniem przedmiotu Umowy. Wykonawca ponosi pełną odpowiedzialność wobec Zamawiającego i osób trzecich za szkody w mieniu lub zdrowiu osób trzecich powstałe w okolicznościach opisanych powyżej.

§ 14

ZMIANA POSTANOWIEŃ UMOWY

1. Strony zgodnie postanawiają, iż istotne zmiany postanowień niniejszej Umowy w stosunku do treści oferty stanowiącej Załącznik nr 4 są niedopuszczalne, z zastrzeżeniem zawartym w ust. 3.
2. Wszelkie zmiany niniejszej umowy wymagają dla swej ważności formy pisemnej pod rygorem nieważności i będą dopuszczalne w granicach unormowania art. 144 ustawy Prawo zamówień publicznych.
3. Zmiana postanowień niniejszej Umowy w zakresie odnoszącym się do ceny, terminu i sposobu realizacji, jest dopuszczalna w przypadku:
 - a) zaistnienia siły wyższej uniemożliwiającej wykonanie przedmiotu Umowy zgodnie z jej postanowieniami lub obowiązującymi przepisami prawa,
 - b) zmiany obowiązującej wysokości podatku od towarów i usług w przypadku, gdy zmiana ta spowoduje zwiększenie lub zmniejszenie kosztów wykonania Umowy po stronie Wykonawcy. Zamawiający dopuszcza możliwość zwiększenia lub zmniejszenia wynagrodzenia należnego Wykonawcy o kwotę stanowiącą różnicę między nowo obowiązującą a dotychczasową wysokością podatku od towarów i usług, jednakże wyłącznie za okres po wejściu w życie zmiany jego wysokości,
 - c) zmiany przepisów prawa, w tym prawa miejscowego, wpływającej na zasady lub sposób lub zakres odbierania lub zagospodarowywania odpadów komunalnych, w szczególności zmiana wysokości poziomów recyklingu, przygotowania do ponownego użycia i odzysku frakcji odpadów komunalnych w postaci: papieru, metali, tworzyw sztucznych i szkła lub sposobu jego obliczania określonych w Rozporządzeniach Ministra Środowiska wskazanych w § 7 ust. 1 Umowy,
 - d) dokonania zmiany opisu przedmiotu zamówienia stanowiącego Załącznik nr 2 do niniejszej Umowy nie skutkującej zmianą zakresu przedmiotu zamówienia ani wysokości wynagrodzenia,
 - e) dokonania zmiany częstotliwości i miejsca odbioru odpadów komunalnych określonych w załączniku nr 3 do umowy – Harmonogram odbioru odpadów komunalnych – zmiana harmonogramu nie wymaga podpisania Aneksu.
 - f) dokonania zmiany w wykazie nieruchomości objętych obowiązkiem odbierania odpadów komunalnych, określonych w załączniku nr 2 do umowy – zmiana wykazu nie wymaga podpisania Aneksu
 - g) wystąpienia uzasadnionych zmian w zakresie sposobu wykonania przedmiotu zamówienia, proponowanych przez Zamawiającego lub Wykonawcę, jeśli zmiany te są korzystne dla Zamawiającego
4. Nie stanowi podstawy do zmiany umowy oraz należnego Wykonawcy wynagrodzenia zmiana stawek opłat za przyjęcie odpadów w instalacji przetwarzającej dostarczane do niej odpady komunalne.
5. Zmiana postanowień zawartej umowy może nastąpić wyłącznie za zgodą obu stron wyrażoną w formie pisemnego aneksu pod rygorem nieważności.
6. Strona występująca o zmianę umowy zobowiązana jest do udokumentowania zaistnienia którejkolwiek z w/w przesłanek. Wniosek o zmianę postanowień zawartej umowy musi być wyrażony na piśmie,

§ 15

ODSTĄPIENIE OD UMOWY

1. W razie zaistnienia istotnej zmiany okoliczności powodującej, że wykonanie umowy nie leży w interesie publicznym, czego nie można było przewidzieć w chwili zawarcia umowy, Zamawiający może odstąpić od umowy w terminie 30 dni od powzięcia wiadomości o tych

okolicznościach. W takim wypadku Wykonawca może żądać jedynie wynagrodzenia należnego mu z tytułu wykonania części umowy.

2. W przypadku wykreślenia Wykonawcy z rejestrów umożliwiających zgodnie z przepisami prawa oraz niniejszej Umowy wykonywanie jej przedmiotu lub utraty przez wpisy lub zezwolenia wydane Wykonawcy mocy obowiązującej, Zamawiający uprawniony jest do odstąpienia od niniejszej Umowy w terminie 90 dni od dnia, w którym dowiedział się o okolicznościach uzasadniających odstąpienie.

3. Zamawiający uprawniony jest do odstąpienia od umowy w przypadku trzykrotnego powierzenia wykonania usługi innemu podmiotowi w okolicznościach, o których mowa w § 13 ust. 11, w okresie jednego kwartału kalendarzowego. Oświadczenie o odstąpieniu od umowy Zamawiający zobowiązany jest złożyć Wykonawcy w terminie 3 miesięcy od dnia, w którym Zamawiający uzyskał informację o okolicznościach uzasadniających powierzenie wykonania usługi innemu podmiotowi po raz trzeci.

4. Zamawiający uprawniony jest do odstąpienia od Umowy w przypadku, gdy Wykonawca w trakcie obowiązywania Umowy zaprzestanie spełniać wymogi Zamawiającego określone w Umowie a odnoszące się do ilości lub stanu technicznego pojazdów lub pojemników/worków, przy użyciu których Wykonawca wykonuje przedmiot Umowy. Zamawiający uprawniony jest do złożenia oświadczenia o odstąpieniu w terminie 3 miesięcy od dnia, w którym dowiedział się o okolicznościach uzasadniających odstąpienie od Umowy.

5. Zamawiający uprawniony jest do odstąpienia od Umowy w terminie 90 dni od daty powzięcia wiadomości o przyczynie uzasadniającej odstąpienie od Umowy, w przypadku:

a) niewypłacalności Wykonawcy, ogłoszenia jego upadłości lub wszczęcia jego likwidacji lub postępowania układowego, lub

b) zawieszenia działalności gospodarczej, lub

c) wszczęcia postępowania egzekucyjnego wobec Wykonawcy bądź dokonania zajęcia lub obciążenia majątku Wykonawcy uniemożliwiającego wykonywanie przedmiotu Umowy zgodnie z jej postanowieniami.

6. Odstąpienie od Umowy powinno, pod rygorem nieważności, zostać dokonane na piśmie i zawierać uzasadnienie.

7. Odstąpienie od umowy wywołuje ten skutek, że Wykonawca może żądać jedynie wynagrodzenia należnego mu z tytułu prawidłowego wykonania części umowy do dnia wygaśnięcia umowy na skutek odstąpienia.

§ 16

ZABEZPIECZENIE WYKONANIA UMOWY

1. Przed zawarciem Umowy Wykonawca złoży Zamawiającemu zabezpieczenie należytego wykonania umowy.

2. Zabezpieczenie służy pokryciu roszczeń z tytułu niewykonania lub nienależytego wykonania postanowień Umowy.

3. Wykonawca przedłoży zabezpieczenie w wysokości równowartości kwoty 5% ceny oferty brutto wskazanej w § 8 ust. 1 pkt 2).

4. Zabezpieczenie, o którym mowa w ust. 3, wniesione w formie innej aniżeli w pieniądzu nie może wygasnąć wcześniej niż w terminie 30 dni od dnia przekazania przez Wykonawcę kompletu dokumentów opisanych w § 9 ust. 3 Umowy dotyczących wykonania przedmiotu Umowy za miesiąc grudzień 2015 roku.

5. Zamawiający zwróci Wykonawcy Zabezpieczenie w terminie 30 dni od dnia rozliczenia wykonania przedmiotu Umowy i uznania przez Zamawiającego usługi za należyte wykonaną.

6. Zabezpieczenie wnoszone jest w formach określonych w art. 148 ust. 1 ustawy Prawo zamówień publicznych.

7. Koszty ustanowienia zabezpieczenia ponosi Wykonawca

§ 17

OCHRONA DANYCH

1. Strony zgodnie oświadczają, iż zapewniają przestrzeganie zasad przetwarzania i ochrony danych osobowych, zgodnie z przepisami Ustawy o ochronie danych osobowych, które będą przekazywane lub udostępnione w związku lub w wyniku realizacji postanowień Umowy.

2. Wykonawca i Zamawiający zobowiązują się nie ujawniać, nie przekazywać, nie przetwarzać, nie wykorzystywać dla celów własnych lub osób trzecich danych opisanych w ust. 1 jak również wszelkich innych informacji lub danych przekazanych w związku lub w celu realizacji niniejszej Umowy, chyba że stan tajemnicy wobec tych informacji lub danych ustał i są one znane publicznie lub ich ujawnienia zażąda uprawniony organ w przewidzianej prawem formie i treści, jednakże wówczas tylko w niezbędnym zakresie. Obowiązek zachowania poufności nie ma ograniczeń czasowych i nie wygasa po rozwiązaniu Umowy. Obowiązek ten obejmuje zarówno informacje wynikające z niniejszej Umowy jak również informacje uzyskane przez Wykonawcę lub pracowników Wykonawcy oraz osoby, którymi się posługuje w związku lub przy okazji wykonywania niniejszej Umowy.

3. Wykonawca zapewnia, że przetwarzane dane osobowe będą wykorzystywane wyłącznie w celu realizacji umowy.

4. W przypadku naruszenia postanowień ust. 1-3 umowy - Strona, która dokonała naruszenia zobowiązana jest do naprawienia szkody jaką druga strona poniosła z tytułu niewykonania lub nienależytego wykonania zobowiązania na zasadach ogólnych.

§ 18

ROZSTRZYGANIE SPORÓW

1. Jeżeli jakakolwiek część umowy zostanie uznana za nieważną, podlegającą unieważnieniu, pozbawioną mocy prawnej, nieobowiązującą lub niewykonalną, pozostałe części umowy będą nadal uważane za w pełni obowiązujące i wiążące, a Strony działając w dobrej wierze zastąpią takie postanowienie postanowieniem ważnym i wykonalnym, które będzie najpełniej oddawać ekonomiczny sens pierwotnego zapisu.
2. Strony zgodnie postanawiają, iż ewentualne spory wynikłe na tle realizacji postanowień niniejszej Umowy lub interpretacji jej zapisów będą rozstrzygać polubownie w drodze negocjacji, przy czym klauzula ta nie stanowi zapisu na sąd polubowny.
3. W przypadku nie rozstrzygnięcia sporu w sposób określony w ust. 2 w terminie 1 miesiąca, liczonego od chwili rozpoczęcia negocjacji, każda ze stron uprawniona jest do wystąpienia na drogę sądową celem rozstrzygnięcia sporu.
4. Sądem właściwym do rozstrzygnięcia sporów powstałych w wyniku lub w związku z realizacją przedmiotu niniejszej Umowy będzie Sąd właściwy dla siedziby Zamawiającego.

§ 19

POSTANOWIENIA KOŃCOWE

1. Zamawiający oświadcza, że jest płatnikiem podatku VAT i posiada numer identyfikacji podatkowej NIP:

2. Wykonawca oświadcza, że jest płatnikiem podatku VAT i posiada numer identyfikacji podatkowej NIP:.....
3. Wszelkie zmiany lub rozwiązanie oraz odstąpienie od Umowy wymagają formy pisemnej pod rygorem nieważności.
4. Prawem właściwym do rozstrzygania sporów powstałych w związku lub na tle realizacji niniejszej Umowy jest prawo polskie.
5. Niniejszą umowę sporządzono wraz z załącznikami w trzech jednobrzmiących egzemplarzach, w tym dwa egzemplarze dla Zamawiającego a jeden dla Wykonawcy
6. W sprawach nieuregulowanych niniejszą umową stosuje się przepisy ustaw: ustawy z dnia 29.01.2004r. Prawo zamówień publicznych (Dz. U. z 2010r. Nr 113, poz. 759 ze zm.) oraz Kodeksu cywilnego, o ile przepisy ustawy Prawo zamówień publicznych nie stanowią inaczej.

WYKONAWCA:

ZAMAWIAJĄCY:

....., data

.....

(nazwa i siedziba firmy/ wykonawcy - pieczęć)

**OŚWIADCZENIE WYKONAWCY O NIEPODLEGANIU
WYKLUCZENIU Z POSTĘPOWANIA
O UDZIELENIE ZAMÓWIENIA**

Składając ofertę w przetargu nieograniczonym na

**Odbiór i zagospodarowanie odpadów komunalnych pochodzących
od właścicieli nieruchomości zamieszkałych na terenie gminy
Tomaszów Mazowiecki**

Stosownie do treści art. 24 ustawy z dnia 29 stycznia 2004r. Prawo Zamówień Publicznych (**Dz.U. z 2010r.** Nr 113 poz. 759). oświadczam, że nie podlegam wykluczeniu z postępowania o udzielenie zamówienia na podstawie art. 24 ustawy Prawo Zamówień Publicznych.

Prawidłowość powyższych danych potwierdzam własnoręcznym podpisem świadom odpowiedzialności karnej z art. 287 Kodeksu Karnego.

.....

(podpis osoby uprawnionej)

....., data

.....

(nazwa i siedziba firmy/ wykonawcy - pieczęć)

OŚWIADCZENIE,
WYKONAWCY O SPEŁNIANIU WARUNKÓW UDZIAŁU
W POSTĘPOWANIU OPARCIU O ART. 22 USTAWY

Składając ofertę w przetargu nieograniczonym na

**Odbiór i zagospodarowanie odpadów komunalnych pochodzących
od właścicieli nieruchomości zamieszkałych na terenie gminy
Tomaszów Mazowiecki**

Zgodnie z art. 22 Ustawy z dnia 29 stycznia 2004r. Prawo zamówień publicznych (t. j. Dz. U. z 2010 r. Nr 113 poz. 759) oświadczamy, że spełniamy warunki, dotyczące:

- 1) posiadania uprawnień do wykonywania określonej działalności lub czynności,
jeżeli przepisy prawa nakładają obowiązek ich posiadania,
- 2) posiadania wiedzy i doświadczenia,
- 3) dysponowania odpowiednim potencjałem technicznym oraz osobami zdolnymi do wykonania zamówienia,
- 4) sytuacji ekonomicznej i finansowej.

Prawidłowość powyższych danych potwierdzam własnoręcznym podpisem świadom odpowiedzialności karnej z art. 287 Kodeksu Karnego.

.....

(podpis osoby uprawnionej)

....., data

.....

*(nazwa i siedziba firmy/ wykonawcy - pieczęć)***Wykaz wykonanych głównych usług**

Składając ofertę w przetargu nieograniczonym na:

Odbiór i zagospodarowanie odpadów komunalnych pochodzących od właścicieli nieruchomości zamieszkałych na terenie gminy Tomaszów Mazowiecki

oświadczamy, w celu potwierdzenia spełniania warunków udziału w postępowaniu, że w okresie ostatnich **3 lat** przed wszczęciem postępowania wykonaliśmy następujące główne usługi:

Przedmiot zamówienia	Wartość zamówienia brutto	Data wykonania usługi	Podmioty, na rzecz których usługi zostały wykonane

Uprzedzony o odpowiedzialności karnej wynikającej z art. 233 Kodeksu karnego, potwierdzam własnoręcznym podpisem prawdziwość powyższego oświadczenia.

.....

(podpis osoby uprawnionej)

Do wykazu należy dołączyć dowody potwierdzające, że w/w usługi zostały wykonane lub są wykonywane należycie.

....., data

.....

(nazwa i siedziba firmy/ wykonawcy - pieczęć)

Wykaz narzędzi, wyposażenia zakładu i urządzeń technicznych

Składając ofertę w przetargu nieograniczonym na:

Odbiór i zagospodarowanie odpadów komunalnych pochodzących od właścicieli nieruchomości zamieszkałych na terenie gminy Tomaszów Mazowiecki

przedkładamy, w celu potwierdzenia spełnienia warunków udziału w postępowaniu, wykaz narzędzi, wyposażenia zakładu i urządzeń technicznych dostępnych Wykonawcy na potrzeby realizacji przedmiotowego zamówienia

Rodzaj sprzętu (zgodnie z wymogami rozdz. V ust. 1 pkt 1.3.	Ilość jednostek sprzętowych	Podstawa dysponowania wskazanymi zasobami sprzętowymi

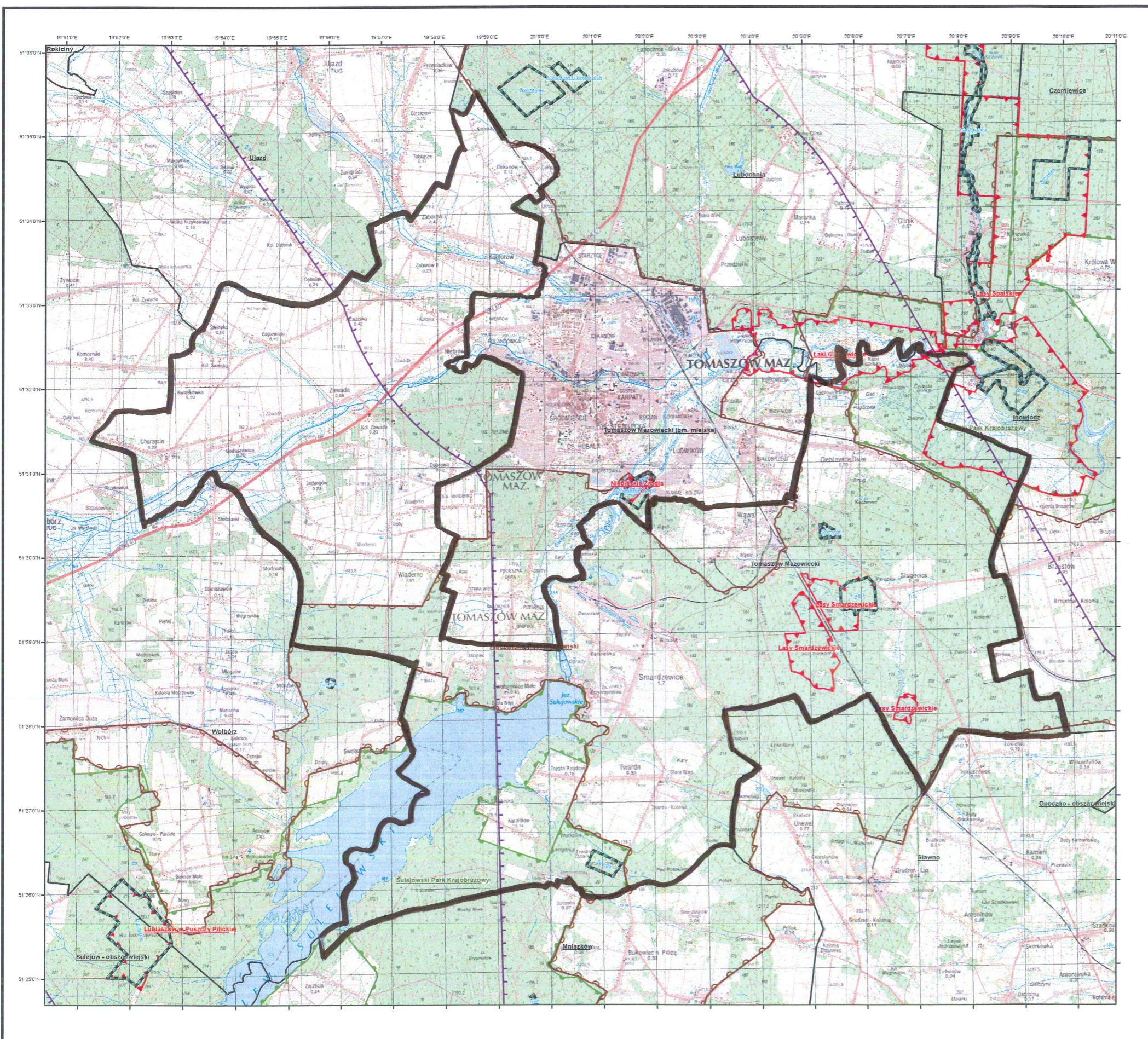
.....

(podpis osoby uprawnionej)

Wykonawca, który samodzielnie nie dysponuje potencjałem technicznym, a będzie nim dysponował na podstawie pisemnego zobowiązania innych podmiotów, załącza do niniejszego wykazu pisemne zobowiązanie innych podmiotów do oddania mu do dyspozycji niezbędnych zasobów na okres korzystania z nich przy wykonywaniu zamówienia

Mapa poglądowa obszaru gminy

 - obszar gminy



Wykaz ilości mieszkańców z podziałem na miejscowości

L.p.	Nazwa Sołectwa		Liczba ludności
1	Cekanów		230
2	Cieśliny Duże		670
3	Cieśliny Małe		76
4	Chorzecin		269
5	Dąbrowa		219
6	Godaszewice		198
7	Jadwigów		199
8	Karolinów		164
9	Kolonia Zawada		334
10	Komorów		595
11	Kwiatkówka		184
12	Łazisko		492
13	Niebrów		399
14	Sługocice		318
15	Smardzewice		1850
16	Swolszewice Małe		336
17	Świńsko, Łagiewniki	102;68	170
18	Tresta		242
19	Twarda		595
20	Wąwał		1081
21	Wiaderno		731
22	Zaborów I		440
23	Zaborów II		251
24	Zawada		647

suma: 10690